



LE GOÛT DE LA
RENAISSANCE
UN DIALOGUE ENTRE COLLECTIONS



Sommaire

Avant-propos de Marie Lavandier,
d'Amin Jaffer et de Tristram Hunt

4

Présentation de l'exposition

8

Entretien avec la commissaire de l'exposition, Emma Edwards

26

Liste d'œuvres

30

Catalogue de l'exposition

40

Programmation culturelle

41

Informations pratiques

41

Collection Al Thani

42

Centre des monuments nationaux

46

Hôtel de la Marine

49

Victoria and Albert Museum

52

Visuels presse

54

Contacts presse

60

Giovanni Ambrogio Miseroni
Coupe : Neptune et Amphitrite
Milan, 1585-1600
Cristal de roche, or émaillé
17,7 x 27,5 x 18,2 cm
Collection Al Thani, ATC198

Marie Lavandier

Présidente du Centre
des monuments nationaux

Tazze Aldobrandini

Pays-Bas méridionaux, vers 1587-1599
Argent doré, repoussé et ciselé, avec
des éléments moulés appliqués

À gauche : Tazza : scènes de la vie de Tibère

42 x 37,5 x 37,5 cm
Victoria and Albert Museum, M.247-1956
Legs du docteur W.L. Hildburgh

À droite : Tazza : scènes de la vie de Vespasien

38,5 x 38 x 38 cm
Collection Al Thani, ATC034

Le goût de la Renaissance! Le phénomène n'a jamais faibli depuis que ce renouveau des arts, né en Italie, s'est développé dans tous les domaines, bouleversant la perception du monde, séduisant riches érudits et puissants mécènes; depuis qu'il a traversé les frontières, en France, en Angleterre, donnant naissance à la figure du collectionneur princier, qui en achetant des œuvres et objets d'art décoratif manifestait à la vue de tous son goût raffiné et ses connaissances; jusqu'au XIX^e siècle et, en Angleterre, la constitution des collections du Victoria and Albert Museum grâce à la clairvoyance de ses conservateurs et directeurs; jusqu'au XXI^e siècle, enfin, avec la Collection Al Thani, «jeune» collection riche de nombreuses œuvres d'exception de la Renaissance.

Le Centre des monuments nationaux est heureux d'être partie prenante de cette exposition, qui célèbre autant les œuvres que ceux qui les ont aimées, acquises, conservées, aujourd'hui montrées dans l'écrin de l'Hôtel de la Marine.

«Le Goût de la Renaissance. Un dialogue entre collections» poursuit et consolide une collaboration avec la Al Thani Collection Foundation, entamée en 2021, et avec le Victoria and Albert Museum.

Ma gratitude va à Son Altesse Cheikh Hamad bin Abdullah Al Thani, grâce à qui le cycle de ces expositions peut suivre son cours. Mes remerciements s'adressent également à Amin Jaffer, directeur de la Collection, à Emma Edwards du Victoria and Albert Museum, commissaire de l'exposition, qui a su mobiliser autour d'elle les nombreux départements du musée londonien pour donner à voir des œuvres de premier plan, enfin à Julie Rohou qui l'a accompagnée avec finesse depuis le musée national de la Renaissance – château d'Écouen. Si, de ce côté-ci de la Manche, le patrimoine des XV^e et XVI^e siècles est bien connu, l'exposition sera l'occasion pour le public français de découvrir combien les collections d'art Renaissance sont foisonnantes et appréciées au-delà de nos frontières.



Amin Jaffer

Directeur
de la Collection Al Thani

Comprenant des œuvres de Léonard de Vinci, Donatello, Botticelli, Michel-Ange et Giambologna, les collections d'œuvres d'art de la Renaissance conservées au Victoria and Albert Museum sont, de l'avis général, parmi les plus importantes au monde; dans le domaine de la sculpture et de la majolique italiennes, ce sont les plus réputées hors de l'Italie. Malgré le nom donné au musée, ces trésors ne proviennent pas d'une collection royale, contrairement à ceux du Kunsthistorisches Museum, du Louvre et du Prado. Les collections du Victoria and Albert Museum résultent d'une politique d'acquisition assidue et visionnaire, menée par des générations de directeurs et de conservateurs depuis que cette institution a vu le jour en 1852. Au cours de sa période de croissance la plus vivace, le musée a recruté en Italie des agents chargés de repérer sur place des trésors, puis d'envoyer à South Kensington des listes d'achats potentiels.

Ne sous-estimons pas le rôle joué par l'art de la Renaissance dans l'instauration, au XIX^e siècle et au début du XX^e, de musées encyclopédiques tels que le Victoria and Albert Museum. La Renaissance, dont le nom évoque un retour à la culture classique, replace l'homme au centre de l'univers; elle pose les fondements des sciences et de la philosophie du monde moderne, mais aussi de son esthétique : au premier chef, la représentation de la figure humaine. Lorsque l'histoire de l'art se constitue par la suite champ disciplinaire, elle s'appuie sur l'étude de la Renaissance. L'émergence de spécialistes, de collectionneurs et de marchands d'art assure une meilleure compréhension et une plus fine appréciation des œuvres de cette époque, ancrées dans le culte de l'artiste individuel. Les premières collections du Victoria and Albert Museum entendent révéler, sous

toutes ses formes, le génie créatif propre à la Renaissance : objectif partagé par la Collection Al Thani, qui comprend des œuvres de cette période illustrant les principaux médiums, de la peinture et de la sculpture aux arts décoratifs. Cette exposition adopte une approche visionnaire en juxtaposant des œuvres de la Renaissance conservées au Victoria and Albert Museum et celles de la Collection Al Thani. Présentées conjointement, elles éclairent l'attrait durable des collectionneurs pour cette période et ses créations artistiques. L'exposition rassemble des objets de toutes sortes, reflétant l'ingéniosité d'artistes qui s'inspirent du passé tout en exploitant les avancées technologiques de leur temps. La Renaissance est marquée par un progrès spectaculaire dans la maîtrise des matériaux, comme par la découverte de produits importés grâce aux routes maritimes sillonnant le globe, acheminant curiosités naturelles et objets exotiques jusqu'aux côtes européennes, où ils sont parfois mis en valeur par les artistes et les concepteurs de l'époque.

« Le Goût de la Renaissance. Un dialogue entre collections » est la deuxième d'une série de trois expositions organisées par le Victoria and Albert Museum en partenariat avec la Collection Al Thani : la précédente portait sur la culture matérielle de l'Angleterre médiévale et sur ses relations avec l'Europe continentale. Déployée dans les quatre galeries de l'espace muséal de la Collection à l'Hôtel de la Marine, notre exposition présente plus de cent trente œuvres d'art, dont la plupart n'ont jamais été vues à Paris. Il s'agit notamment d'œuvres de la Renaissance anglaise peu connues des Français, telles que *l'écritoire d'Henri VIII*, *le joyau Heneage* ou *le pendentif Arundel* à décor de zodiaque.

**L'Antico
(Pier Jacopo Alari Bonacolsi, dit)
Mélégre**

Mantoue, vers 1484-1490
Bronze partiellement doré
avec incrustations d'argent
33 x 18 x 10 cm
Victoria and Albert Museum,
A.27-1960
Achat avec l'aide des legs
Horn et Bryan, et le soutien
de l'Art Fund



Tristram Hunt

Directeur du
Victoria and Albert Museum

Parmi les collections du Victoria and Albert Museum, l'une des statuettes les plus captivantes est une figure en bronze de la fin du XV^e siècle représentant le héros grec Méléagre. Elle a été réalisée par l'Antico, un artiste alors réputé pour son talent à créer des statuettes inspirées de sculptures antiques, atteignant le rang de chefs-d'œuvre. Le prince est vêtu d'une magnifique tunique dorée, son attitude empreinte de détermination et de courage alors qu'il saisit une lance pour défier le féroce sanglier de Calydon, qui menace sa patrie.

Découvrant cette œuvre à Londres en 1960, Sir John Pope-Hennessy la décrit comme « l'un des plus beaux bronzes de l'Antico qui soient » et réussit la même année à convaincre le Victoria and Albert Museum de l'acquérir.

Elle rejoint ce qui était déjà une collection majeure de sculptures de la Renaissance, dont l'ampleur et la qualité tiennent aux efforts remarquables des premiers conservateurs du musée.

L'Antico a créé sa figure afin qu'elle suscite l'admiration d'un collectionneur averti, qui la tiendrait et la retournerait au creux de sa main, dans un espace privé où la lumière vacillante des bougies ferait ressortir les finitions dorées et argentées, d'un raffinement inouï. Si cette statuette jouxte ici des pièces plus imposantes, les objets dont traite cet ouvrage comprennent de nombreuses œuvres de petit format, intégrées à l'habitat domestique des collectionneurs de la Renaissance : statuettes,

miniatures, pendentifs sertis de pierres précieuses, objets exotiques. Ils illustrent l'étendue remarquable des collections du Victoria and Albert Museum consacrées à l'art de la Renaissance, tout en nous permettant de mieux cerner l'élan qui a présidé à la création de ces œuvres virtuoses en céramique, en métal, en verre, en pierre et en bois. L'admiration portée à leur facture, leur beauté classique, leur palette et leur texture a permis la survie de ces œuvres, prisées par des générations successives de collectionneurs jusqu'à nos jours. Plusieurs grands chefs-d'œuvre de la Renaissance conservés au Victoria and Albert Museum sont ici présentés en regard de trésors de la Collection Al Thani, tissant un dialogue qui explore les thèmes de la matérialité, de la pratique artistique, de la variété et l'étonnante étendue des compétences artistiques en cette période de créativité florissante. L'un des plus grands trésors figurant dans les collections du musée, le *Codex Forster III*, illustre ces enjeux. Il fait partie d'un ensemble : trois volumes de carnets rédigés par Léonard de Vinci et conservés à la National Art Library, qui contiennent des notes, dessins et diagrammes sur une myriade de sujets ayant retenu l'attention de ce créateur d'exception. L'importance durable de Léonard et de son œuvre explique que ces pages peuplées d'une écriture arachnéenne et de croquis exquis aient été précieusement conservées, passant d'une collection à une autre, en Italie, en Espagne, en Autriche, à Londres enfin, où elles sont à présent conservées.

Présentation de l'exposition

Le Goût de la Renaissance Un dialogue entre collections

6 mars – 30 juin 2024

Organisée par la Al Thani Collection Foundation et le Centre des monuments nationaux en collaboration avec le Victoria and Albert Museum, cette exposition s'inscrit dans la programmation semestrielle d'expositions temporaires proposées par la Collection Al Thani à l'Hôtel de la Marine depuis novembre 2021. Elle succède à l'exposition, « Trésors médiévaux du Victoria and Albert Museum : quand les Anglais parlaient français », qui a fermé le 7 janvier 2024.

Commissariat : **Emma Edwards**, docteure en histoire de l'art, commissaire associée au Victoria and Albert Museum.

 [#VictoriaAlbertxAlThaniCollection](https://www.instagram.com/VictoriaAlbertxAlThaniCollection)



Zodiaque Arundel

Intaille : Italie, vers 1540; monture :
 Italie, vers 1540-1550 et Pays-Bas (?),
 vers 1600-1620
 Cornaline, or émaillé, diamants, rubis
 Intaille : Diam. 4,3 cm; avec monture :
 H. 11,6 cm
 Collection Al Thani, ATC1079
 À gauche : face
 À droite : revers

Du 6 mars au 30 juin 2024, la Collection Al Thani à l'Hôtel de la Marine présente « Le Goût de la Renaissance. Un dialogue entre collections ». Cette exposition, la deuxième d'une série de trois organisées en collaboration avec le Victoria and Albert Museum, rend hommage à l'exceptionnelle inventivité ainsi qu'à la virtuosité de l'art de la Renaissance et s'intéresse à la fascination que cet art continue d'exercer depuis des siècles sur les collectionneurs. Pour la première fois depuis son ouverture, la présentation des quatre salles de la Collection Al Thani est intégralement renouvelée.

Rassemblant des chefs-d'œuvre issus du musée londonien et de la Collection Al Thani, elle met en lumière les interconnexions du monde à la Renaissance, époque où explorations et découvertes favorisent les échanges de matériaux et d'idées tant à travers l'Europe

qu'en des contrées lointaines. La pensée et l'esthétique héritées de l'Antiquité connaissent parallèlement un regain d'intérêt. Dans ce contexte propice, de riches mécènes commandent alors des œuvres d'art majeures, prisées depuis par les plus grands collectionneurs de l'histoire.

Réunissant plus de 130 œuvres, l'exposition donne à voir sculptures, pièces d'orfèvrerie, bijoux, verres, textiles, livres, manuscrits, peintures, œuvres graphiques et objets exotiques qui, pour beaucoup, n'ont jamais été présentés à Paris. Se côtoieront ainsi des œuvres de l'Antico, Lucas Cranach le Jeune, François Clouet, Vittorio Crivelli, Donatello, Nicholas Hilliard, Hans Holbein le Jeune et Léonard de Vinci, ainsi que des objets d'art exceptionnels commandés aux artistes les plus talentueux de l'époque par des mécènes issus des familles royales ou de la haute aristocratie.



**Enseigne à chapeau :
le Sacrifice d'Isaac**
Paris (?), vers 1550-1560
Or, émail, diamants,
rubis, saphir
Diam. 7 cm
Collection Al Thani,
ATC256a

Galerie 1

La galerie 1, *Bijoux, une Renaissance en miniature*, dédiée à la présentation de sept bijoux Renaissance issus de la Collection Al Thani, met en lumière le génie créatif et la parfaite maîtrise technique des orfèvres de l'époque. Si les pièces de joaillerie sont souvent ornées de pierres rapportées d'expéditions périlleuses en Asie ou aux Amériques, l'accent est surtout mis sur les ornements en or et en émail avant le perfectionnement des techniques de taille et de polissage des gemmes au XVI^e siècle. L'une des sept pièces présentées ici est une enseigne ronde pour chapeau réalisé à Paris vers 1550 et représentant le sacrifice d'Isaac. Combinant émail, or, diamant et

rubis, il mesure 7 cm de diamètre. Ce bijou, l'un des plus beaux spécimens qui nous soient parvenus, est à rapprocher de l'enseigne dite de Waddesdon, conservée au British Museum à Londres. On peut également admirer dans cette galerie un pendentif en cornaline gravée représentant Jupiter et d'autres divinités entourés des douze signes du zodiaque (*Zodiaque Arundel*). Cette pièce a sans doute été créée pour le duc de Mantoue vers 1540, d'après un modèle de Raphaël. L'exceptionnelle qualité de la gravure et la complexité des éléments décoratifs illustrent l'ambition des princes européens de reproduire la perfection des bijoux anciens.

Galerie 2

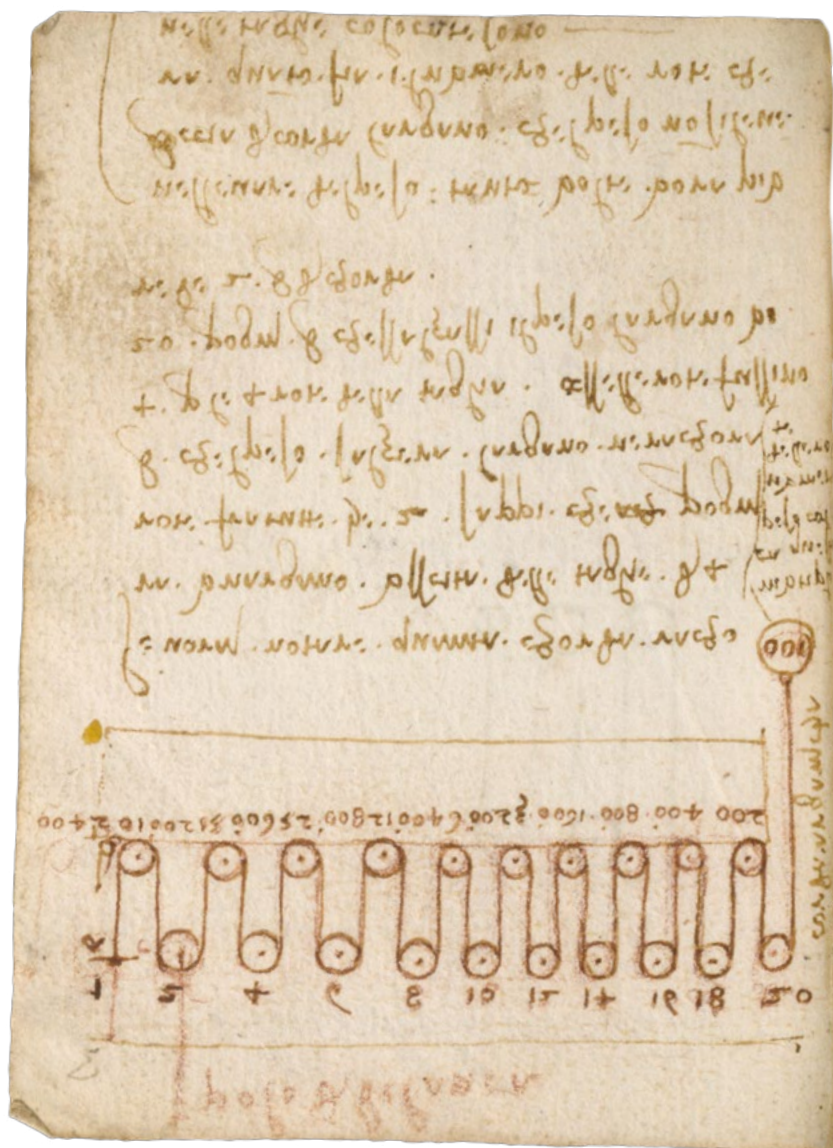
La galerie 2 met à l'honneur *Matériaux, art et invention*. Au début du XV^e siècle, les artistes italiens s'inspirent de l'héritage de l'Antiquité grecque et romaine après la mise au jour de vestiges exceptionnels sur différents sites archéologiques de la péninsule italienne. L'acquisition de matériaux luxueux grâce au commerce et l'exploration du monde favorisent l'émergence de nouvelles formes de créativité, qui trouvent écho auprès de la clientèle toujours plus exigeante des cours européennes et des centres de commerce. Les œuvres présentées ici rendent compte du savoir-faire des meilleurs artistes de leur temps et de l'utilisation d'une grande diversité de matériaux. Parmi elles, un bronze partiellement doré et incrusté d'argent de Pier Jacopo Alari Bonacolsi, dit

L'Antico, représentant le héros grec Méléagre s'appêtant à tuer le sanglier de Calydon. Cette sculpture réalisée à Mantoue entre 1484 et 1490, d'après une statue en marbre aujourd'hui disparue, a été décrite par Sir John Pope-Hennessy, éminent spécialiste de la Renaissance italienne et directeur du Victoria and Albert Museum de 1967 à 1973, comme « l'un des bronzes antiques les plus beaux au monde ». Une plaque en émail peint du Maître de l'Énéide issue d'un vaste ensemble réalisé dans les ateliers de Limoges vers 1525-1530 est une autre pièce remarquable. Cet ensemble relatant l'épopée d'Énée fuyant vers l'Italie après la destruction de Troie, d'après l'œuvre de Virgile, constitue l'une des plus anciennes séries de scènes mythologiques représentées en émail peint sur cuivre.



Maître de l'Énéide
Les Bocages fortunés

Limoges, vers 1525-1530
Émail peint sur cuivre, paillons d'or
22,5 x 19,8 cm
Collection Al Thani, ATC1075



**Léonard de Vinci
Codex Forster III**

Milan, vers 1490-1493
Plume, encre et sanguine sur papier, relié en parchemin.
Fermé : 9,3 x 7 cm
Victoria and Albert Museum,
MSL/1876/Forster/141/III
Legs de John Forster

Galerie 3

La galerie 3 s'intéresse à l'art de la Renaissance à travers le prisme des collectionneurs princiers, des conservateurs et des connaisseurs. Généralement destinées à remplir une fonction précise, mais également prisées pour leur forme, nombre de pièces présentées ici ont été réalisées pour des connaisseurs et doivent leur survie au fil des siècles à leur statut d'œuvres d'art. Elles sont reconnues pour combiner le recours à des techniques élaborées et l'utilisation

de matériaux précieux. L'une des plus remarquables est sans nul doute le pendentif Heneage, également connu sous le nom « Le Joyau de l'Invincible Armada » : un exemple rare de l'art de la joaillerie de l'ère élisabéthaine, acquis au XIX^e siècle par le collectionneur américain J. Pierpont Morgan. Incrusté de pierres précieuses et orné d'éléments délicatement gravés, il renferme une miniature de la reine Élisabeth I^{re} peinte par Nicholas Hilliard. Autre pièce d'exception, le *Codex Forster III*, l'un des carnets légués en 1876 au Victoria and Albert Museum par l'historien et collectionneur John Forster dans lesquels Léonard de Vinci a consigné ses réflexions sur une grande variété de sujets, de la perspective à l'anatomie, en passant par la lumière et les ombres, l'être humain et l'architecture. Les pages recouvertes d'une écriture spéculaire (en miroir) dévoilent les secrets de la pensée de cet artiste de génie. Cette galerie présente également deux exemplaires d'un ensemble de douze coupes en argent doré, les « Tazze Aldobrandini ». Chaque coupe est décorée de scènes célébrant l'un des empereurs romains dont Suétone a dressé le portrait dans *la Vie des douze Césars*. En 1604, l'ensemble est décrit comme ayant fait partie de la somptueuse argenterie utilisée pour un banquet de mariage organisé par le cardinal Pietro Aldobrandini dans son palais à Rome. Les deux coupes exposées ici proviennent pour l'une des collections du Victoria and Albert Museum, pour l'autre de la Collection Al Thani. On pourra également admirer un groupe d'objets en cristal de roche, parmi lesquels une coupe réalisée par Giovanni Ambrogio Miseroni (1551-1616) représentant le triomphe de Neptune et d'Amphitrite, un thème popularisé par une fresque peinte par Raphaël à la Villa Farnesina à Rome. Avant d'avoir appartenu à Gustave de Rothschild (1829-1911) qui l'a transmise à sa petite-fille Sibyl, marquise de Cholmondeley, elle a fait partie des collections de la famille princière des Borghèse.

Georg Roll et Johannes Reinhold

Globe-horloge

Augsbourg, 1584

Alliage de cuivre doré

43,6 x 26,5 x 26,5 cm

Victoria and Albert Museum, 246-1865



Du *studiolo* au musée

La collection d'art privée trouve ses origines dans les *studioli* du XV^e siècle en Italie. Au XVI^e siècle, la pratique de la collection s'étend au nord de l'Europe où des cabinets de curiosités sont créés par des collectionneurs appartenant à l'élite sociale et aristocratique. *Kunstkammern* («chambres des arts»), *Wunderkammern* («chambres des merveilles»), *Schatzkammern* («chambres du trésor») symbolisent le raffinement de leurs propriétaires. Certaines collections restent privées, seulement partagées avec les cercles intimes de la cour et des amateurs, tandis que d'autres sont conçues comme des instruments

de pouvoir et de diplomatie, manifestant le statut de leurs propriétaires et reflétant la richesse de leurs possessions territoriales.

Les œuvres pouvant être rattachées à une collection prestigieuse de la Renaissance étaient particulièrement estimées et recherchées par les collectionneurs du XVIII^e et XIX^e siècle, tels Horace Walpole, William Beckford ou les membres de la famille Rothschild. De nombreuses collections d'œuvres Renaissance apparurent sur le marché avec les bouleversements politiques de la fin du XVIII^e et du début du XIX^e siècle, notamment la Révolution française. Les ventes de collections renommées offraient, aux musées comme aux particuliers, l'opportunité d'acquérir des œuvres d'art exceptionnelles.



Jean II Pénicaud
Tazza couverte : l'histoire de Samson
Limoges, 1539
Émail peint sur cuivre, rehauts d'or
13,3 x 19 cm
Victoria and Albert Museum,
C.2460&A-1910
Legs de George Salting

Coupe: lion

Poinçon de jurande : Augsbourg, 1590-1595; poinçon de maître : Christoph Erhart (actif de 1565 à 1604); poinçon français d'importation
Argent doré, rubis. H. 29,2 cm
Collection Al Thani, ATC041d

Dressoir et cabinet, le théâtre de la majesté

À la Renaissance, la magnificence est une qualité étroitement liée à l'exercice du pouvoir et les puissants s'entourent d'objets précieux qui participent à la mise en scène de leur personne. Les coupes, vases et aiguières en pierres dures, spécialités des lapidaires milanais, sont exportées dans toute l'Europe; conservées au sein de cabinets ou de collections, certaines peuvent aussi également être présentées sur des tables ou des dressoirs lors de grandes célébrations.

De même, l'orfèvrerie d'argent doré qui décore les salles lors des grands banquets possède une fonction d'apparat et non d'usage. La taille des pièces et la richesse des décors, soulignée la nuit par la lumière mouvante des chandelles qui joue sur le métal rutilant, cherche à provoquer l'étonnement et l'admiration des convives. Cette accumulation de métal précieux constitue aussi un gage de la bonne santé financière de l'État. Compte tenu de leur valeur matérielle, ces objets ont souvent été offerts en récompense ou en cadeaux diplomatiques. Certains, comme les doubles coupes, ont pu être ponctuellement utilisés pour partager une boisson, scellant ainsi un accord ou une alliance.

Les « curiosités » exotiques (coquillages, œuf d'autruche ou noix de coco), sont quant à elles conservés au sein de cabinets de curiosités et dotés de précieuses montures destinées à la fois à les mettre en valeur et à les protéger. Ces pièces issues de tous les horizons du monde connu recréent symboliquement autour du prince un univers en miniature, sur lequel il règne sans partage.



Trésors de la Renaissance et arts décoratifs

Exceptionnels témoignages de productions en grande partie disparues, les œuvres de cette section comptent parmi les chefs-d'œuvre des collections Renaissance du Victoria and Albert Museum. Soigneusement transmises de génération en génération par des collectionneurs comme leurs biens les plus précieux, ces œuvres donnent à voir le haut degré de perfection technique et artistique de la Renaissance. Les objets d'art y occupent une place de choix, associant une valeur d'usage à une fonction d'apparat et de collection par le soin apporté à leur conception et à leur décor.

La création du Victoria and Albert Museum est historiquement liée à la volonté de constituer une collection d'objets d'art à destination du grand public. Dans le sillage de l'exposition universelle de 1851 de Londres, les œuvres exposées au Crystal Palace sont transférées à la Marlborough House et forment le cœur des collections du musée des Manufactures ouvert l'année suivante. Avec le soutien de la reine Victoria et de son époux, le prince consort Albert, soucieux d'offrir un vivier d'œuvres d'art historiques pour enrichir la création contemporaine et contribuer à l'instruction populaire, un projet architectural d'envergure est imaginé dans le quartier de South Kensington. Inauguré en 1857, le South Kensington Museum prend son nom actuel en 1899. Il abrite aujourd'hui une des plus grandes collections d'art décoratif.



Chandelier

Saint-Porchaire ou Paris, vers 1550

Faïence à glaçure plombifère

32 x 17 cm

Victoria and Albert Museum, 261-1864



Nef Burghey

Paris, 1527-1528

Nautilie, argent doré

34,8 x 20,8 x 12,2 cm

Victoria and Albert Museum, M.60-1959

Achat réalisé avec le soutien de l'Art Fund (Cochrane Trust) et de la Goldsmiths' Company



Joyau Heneage
Portrait d'Élisabeth I^{re},
reine d'Angleterre

Angleterre, vers 1595-1600
Or émaillé, diamants taillés en table,
rubis birman, cristal de roche
7 x 5,1 cm
Victoria and Albert Museum, M.81-1935

L'art de la Renaissance anglaise

Sous le règne des Tudor et des premiers Stuart, la cour était, comme ailleurs en Europe, exceptionnellement cosmopolite. Les souverains et l'élite des mécènes britanniques se disputaient les artistes célèbres venus d'Italie, du Saint Empire ou de France. Attirés par de prestigieux commanditaires, tentés par des opportunités commerciales ou fuyant les persécutions religieuses, ces derniers franchissaient la Manche, contribuant ainsi à la création d'œuvres d'art et d'architecture exceptionnelles aux côtés de talentueux créateurs locaux, donnant naissance à un style artistique distinctif. Peu d'œuvres ont survécu des légendaires collections d'Henri VIII, constituées dans une certaine mesure en concurrence avec François I^{er}. L'architecture et le contenu des cinquante-cinq palais royaux

d'Henri VIII, notamment les deux mille tapisseries qui les décoraient, ont été en grande partie perdus.

À la manière de Vasari qui dès le XVI^e siècle publie un ouvrage sur la vie et l'œuvre des plus grands artistes de son temps, Horace Walpole et d'autres collectionneurs des XVIII^e et XIX^e siècle, s'attachent à développer l'étude de l'art anglais, contribuant à l'accroissement de sa renommée au-delà du cercle spécialisé des « antiquaires ». L'art de la Renaissance anglaise revêtait une importance particulière pour le Victoria and Albert Museum, qui a procédé à l'acquisition stratégique des plus importantes pièces de sculpture, de joaillerie et de miniatures de l'époque.

La création d'une collection de sculptures de renommée mondiale

« La sculpture italienne est le domaine du South Kensington Museum »

Henry Cole,
directeur du South Kensington Museum de 1852 à 1873

Le Victoria and Albert Museum possède l'une des collections de sculptures européennes allant du Moyen Âge jusqu'à l'époque moderne les plus vastes au monde. Dans les années 1850 et 1860, les conservateurs du musée menèrent une quête intensive de chefs-d'œuvre de la Renaissance, soutenus par de généreux fonds publics qui pouvaient être mobilisés rapidement.

Ils arpentaient les collections privées, les ventes aux enchères, s'appuyant sur des réseaux d'agents dans toute l'Europe pour se procurer les plus belles pièces.

Au moment de leur acquisition, de nombreuses sculptures étaient attribuées aux artistes les plus célèbres de la Renaissance italienne. Depuis, le travail de recherche sur

les collections a permis d'affiner certaines hypothèses : *La Nuit et L'Aurore*, acquises comme des œuvres de Michel-Ange, ne sont plus aujourd'hui considérées de la main du maître tandis que *la Vierge à l'Enfant qui rit* pourrait être donnée à Léonard de Vinci. Indépendamment de ces questions d'attribution, la qualité esthétique de ces œuvres parle d'elle-même.



FOCUS

Donatello
(Donato di Niccolò di Betto Bardi, dit)
Madone Chellini
Padoue (?), vers 1450
Bronze partiellement doré
Diam. 28,5 cm
Victoria and Albert Museum, A.1-1976
Image © Victoria and Albert Museum,
London

« Tandis que je marchais, Donato dit Donatello, le maître des maîtres [...], par bonté et en considération du traitement médical que je lui avais donné et que je lui donnais pour soigner sa maladie, me donna un médaillon de la taille d'un tranchoir dans lequel était sculptés la Vierge Marie avec l'Enfant à son cou et deux anges de chaque côté. »

Extrait du livre de comptes du médecin Giovanni Chellini, 27 août 1456.

Ce relief en bronze fut offert par Donatello, alors âgé de plus de 70 ans, à son médecin Giovanni Chellini en remerciement de ses bons soins. Ce don est documenté par le livre de comptes de Chellini qui mentionne également que le revers du tondo pouvait servir de moule pour l'exécution de copies en verre. Ce témoignage exceptionnel permet d'entrevoir les détails de la vie personnelle d'un maître de la Renaissance. Sa redécouverte remonte à 1966.



Parure et costume à la cour dans l'Europe de la Renaissance

Nicholas Hilliard
Homme inconnu
Angleterre, vers 1600
Miniature : aquarelle sur
vélin posée sur carton
6,6 x 5,15 cm
Victoria and Albert
Museum, P.5-1917
Achat avec l'aide du
legs Murray

Les vêtements fabriqués dans les matériaux les plus coûteux et les plus luxueux étaient réservés aux plus hautes sphères de la société dans l'Europe de la Renaissance. Les textiles étaient tissés avec des fils d'or et d'argent et souvent brodés de pierres précieuses, de perles et de soie. Instruments d'apparat, les armures utilisées lors des processions, des défilés et sur les champs de bataille étaient décorées de motifs figuratifs et ornementaux et incrustées d'argent et d'or. Des orfèvres talentueux se rendaient souvent dans des cours étrangères pour réaliser des créations virtuoses pour de riches commanditaires, comme l'ont fait les armuriers allemands à la cour d'Henri VIII à Greenwich, à Londres. La fabrication d'armures combinait les talents de différents métiers (tailleur, forgeron, orfèvre, ingénieur et serrurier).

Galerie 4

La galerie 4, *Le monde de la Renaissance*, explore les relations entre l'Europe et le reste du monde et donne un aperçu de la richesse des pratiques artistiques à la Renaissance. Cette diversité s'explique par l'expansion du monde connu : l'invention de l'imprimerie contribue à la diffusion des pensées et des images, de nouveaux réseaux politiques et commerciaux sont créés en Asie, en Afrique et aux Amériques, les voyages transatlantiques des Portugais et des Espagnols contribuent à la rencontre avec d'autres cultures. Parmi les pièces présentées, on trouve l'un des cadeaux diplomatiques offerts par les rois de Kotte (île de Ceylan, actuel Sri Lanka) aux rois du Portugal, datant d'après 1557. Ce coffret en ivoire

Francesco Durantino (?)
Plat
Urbino, 1545
Faïence à glaçure stannifère
Diam. 30 cm
Collection Al Thani, ATC1109

est connu sous le nom de *Robinson Casket*, qu'il doit à son acquisition à Lisbonne en 1888 par Charles Robinson, à l'époque conservateur au Victoria and Albert Museum. Gravé de nombreuses scènes narratives, décoratives et figuratives, il mêle avec élégance iconographie chrétienne et symboles de traditions locales. La serrure et la poignée en filigrane d'or sont serties de saphirs. La galerie présente également un ensemble de miniatures, dont un *portrait de Charles IX* par François Clouet, peint vers 1561, l'année de son accession au trône à l'âge de dix ans. Sans doute commandé par sa mère, Catherine de Médicis, ce portrait utilise la technique de la peinture sur ardoise, très rare en France à cette époque, mais assez répandue en Italie.

Pratique artistique et humanisme

La naissance de l'humanisme a un impact majeur sur la pratique artistique. Il renforce l'intérêt pour la représentation de la figure humaine, inspire de nouveaux sujets empruntés à la littérature antique et modifie l'appréciation esthétique du beau en art. Les récits empruntés à l'histoire romaine et à la mythologie, souvent pourvus d'une connotation morale, se retrouvent fréquemment dans les décors des objets du quotidien. De nouvelles techniques de création apparaissent, en particulier l'imprimerie qui permet la circulation de gravures, contribuant à la diffusion de modèles adaptés par les artistes sur différents supports.



Commerce et objets exotiques

Pendant des siècles, les matériaux de grande valeur, tels que les pierres précieuses, les textiles, les parfums et les épices, ont fait partie des marchandises acheminées vers l'Europe via la Route de la soie depuis l'Orient. Après la découverte par Vasco de Gama de nouvelles voies maritimes vers l'Asie en 1498, les matériaux et les productions exotiques comme la nacre, l'ivoire, la coquille de nautilus ou les porcelaines chinoises deviennent des pièces de collection très prisées. Montés en coupe, aiguïère et autres chopes aux formes fantastiques, ces objets témoignent de l'inventivité des orfèvres européens de la Renaissance finissante.

Coffret Robinson

Kotte, Ceylan, vers 1557
Ivoire sculpté, charnières en argent doré,
serrure en filigrane d'or, poignée sertie
de saphirs
13,7 x 22,8 x 12,7 cm
Victoria and Albert Museum, IS.41-1980



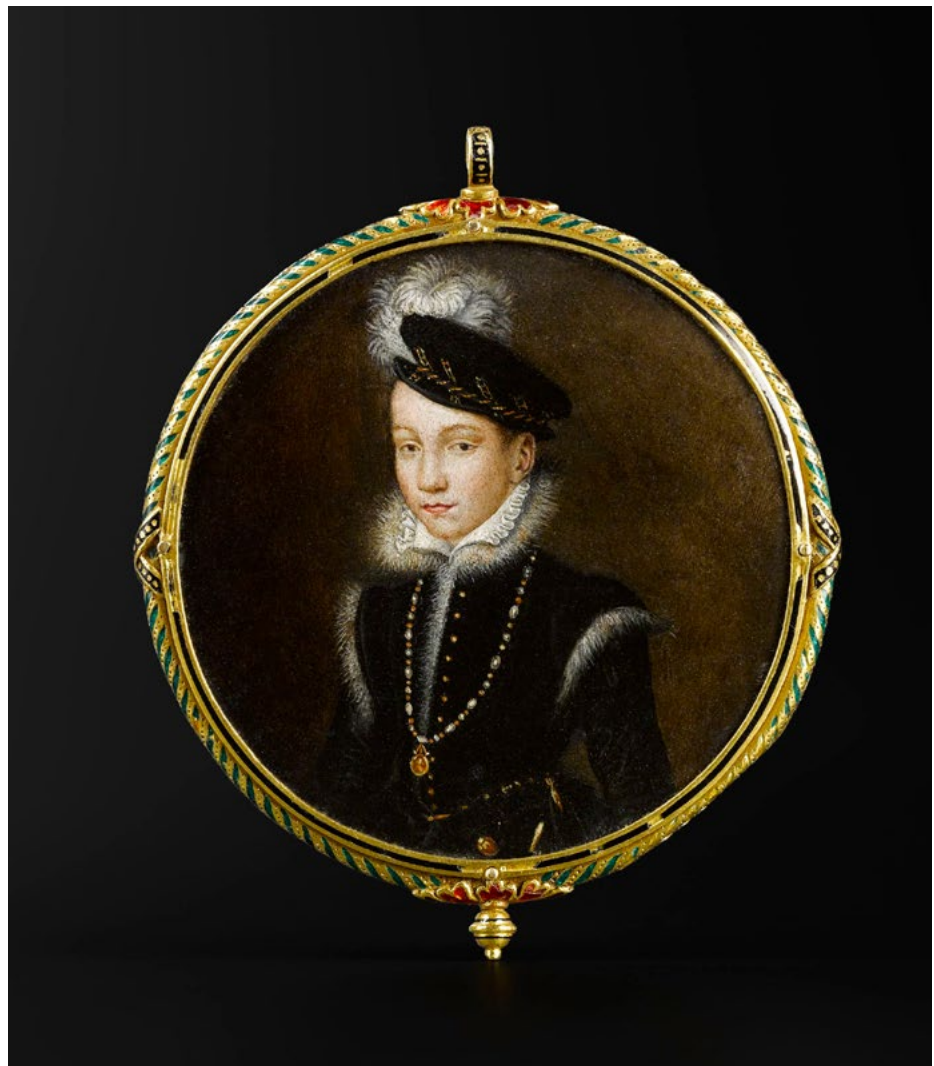


Cadeaux et portraits

Les cadeaux offerts par les élites sociales européennes prenaient souvent la forme d'œuvres d'art finement ouvragées. Cette pratique s'est développée au fur et à mesure que des relations étaient établies avec les souverains des territoires nouvellement découverts en Asie, en Afrique et aux Amériques. Les portraits étaient également offerts en guise de cadeaux ou de gages de loyauté et d'amitié. Le réalisme et les détails des exemples présentés ici illustrent le raffinement du genre du portrait au cours du XVI^e siècle — de l'esquisse détaillée aux émaux de Limoges de haute qualité.

Dévotion

À la Renaissance, l'Église est un important commanditaire d'orfèvrerie liturgique, calices, reliquaires et autres statuette de métal précieux. La pratique religieuse est aussi ancrée dans le quotidien des populations à travers la possession de petits objets dévotionnels, qui accompagnent les prières quotidiennes et protègent de la mauvaise fortune. Avec l'émergence de la Réforme protestante, qui rejette le culte des saints et de la Vierge ainsi que le faste attaché au culte catholique, la présence ou l'absence de ces objets au sein du foyer souligne, aux yeux de tous, le camp choisi.



François Clouet
Portrait de Charles IX, roi de France
France, vers 1561
Miniature : huile sur ardoise, or émaillé
H. 7,6 cm
Collection Al Thani, ATC1057



Saint Michel
Pays-Bas bourguignons, vers
1470-1500
Or
18 x 6,4 x 5,3 cm
Collection Al Thani, ATC223

Emma Edwards

Entretien avec la commissaire de l'exposition



Titulaire d'un doctorat en histoire de l'art, **Emma Edwards** est commissaire associée au Victoria and Albert Museum et commissaire de l'exposition « Le Goût de la Renaissance. Un dialogue entre collections. ». Elle était co-commissaire de la précédente exposition de la Collection Al Thani « Trésors médiévaux du Victoria and Albert Museum : quand les Anglais parlaient français ». Historienne de l'art, elle a contribué à de nombreux projets d'exposition et de réaménagements du Victoria and Albert Museum, parmi lesquels « Opus Anglicanum: Masterpieces of English Medieval Embroidery » au Victoria and Albert Museum (2016-2017), ainsi que la restauration de l'historique West Cast Court (The Ruddock Family Cast Court) et de la Chitra Nirmal Sethi Gallery, ouvertes en 2018. Elle a travaillé pour les collections de l'Institut Courtauld, de l'abbaye de Westminster et du V&A. Ses domaines de recherches sont variés, de l'histoire de la création des collections d'art du XIX^e siècle à la circulation des textiles médiévaux et du début de l'ère moderne, en englobant la culture matérielle de la Méditerranée. Elle a récemment contribué à la publication de *Designing Norman Sicily. Material Culture and Society* (Boydell & Brewer, 2020).

Pouvez-vous nous dire quelques mots sur la genèse de l'exposition ?

L'exposition présentée à l'Hôtel de la Marine est le fruit d'une collaboration qui s'inscrit dans une relation de longue date entre le Victoria and Albert Museum (V&A) et Son Altesse Cheikh Hamad bin Abdullah Al Thani, et la collection qui porte son nom. Compte tenu des liens étroits entre nos deux institutions, nous sommes convenus que le V&A développerait pour les galeries parisiennes de la Collection Al Thani un cycle de trois expositions. La première, « Trésors médiévaux du Victoria and Albert Museum : quand les Anglais parlaient français », a fermé ses portes le 7 janvier dernier. Les visiteurs ont pu y admirer quelques-uns des chefs-d'œuvre de l'art médiéval conservés au V&A et découvrir les liens entre l'Angleterre médiévale et le reste du monde à travers une sélection d'objets remarquables. Cette deuxième exposition propose un dialogue entre des pièces emblématiques de l'art de la Renaissance issues du V&A et de la Collection Al Thani, et poursuit l'exploration des contrées dans lesquelles l'art européen a puisé son inspiration et ses matériaux. Avec l'émergence de nouvelles idées intellectuelles et sociales, on assiste au XVI^e siècle à l'ouverture d'une ère de créativité sans précédent. C'est vrai pour l'art en Angleterre comme en Europe continentale. Les pièces présentées à Paris illustrent la perfection du savoir-faire des artisans anglais et d'artisans européens établis outre-Manche.

L'exposition a pour titre « Le Goût de la Renaissance ». Comment qualifieriez-vous ce goût ?

Le XVI^e siècle voit l'apparition des collections privées, à savoir la constitution, par des personnes animées d'une grande curiosité intellectuelle, d'ensembles d'objets appréciés pour leurs qualités artistiques. Du *studiolo* de la Renaissance italienne à la

Wunderkammer ou « chambre des merveilles » en Europe du Nord, ces collections séduiront des générations successives de collectionneurs, notamment au XIX^e siècle, préfigurant la création de musées comme le V&A. La Collection Al Thani s'est elle aussi constituée à partir de collections historiques de trésors de la Renaissance. Dans l'exposition, les deux collections se complètent, donnant un vaste aperçu de l'art européen à la Renaissance, mais aussi du « goût » des collectionneurs, sans lesquels nombre de ces chefs-d'œuvre n'auraient pas résisté à l'épreuve du temps. Nous prenons conscience de l'importance culturelle d'objets comme les carnets de Léonard de Vinci lorsque nous apprenons qu'ils ne nous seraient pas parvenus s'ils n'avaient pas été transmis de collectionneur en collectionneur. Les trois carnets conservés au V&A, connus sous le nom de *Codex Forster*, ont tout d'abord été confiés par Francesco Melzi, élève du maître italien, au sculpteur Pompeo Leoni à la cour d'Espagne à Madrid. Ils ont ensuite cheminé jusqu'à Vienne en Autriche — vraisemblablement via Milan — où ils ont été acquis par le poète Edward Robert Bulwer-Lytton, avant d'être offerts à l'écrivain John Forster, qui en a fait don à la National Art Library, la bibliothèque du V&A. Nombre d'objets présentés dans l'exposition ont suivi des parcours similaires.

Lorsque l'on évoque la Renaissance, on pense spontanément à l'Italie et à l'Europe. L'exposition nous fait voyager des Amériques à la Chine. Quelle influence les voyages et les expéditions ont-ils eue à cette époque sur les arts ?

Il ne faut pas sous-estimer l'impact des voyages et des expéditions sur l'art et la culture en Europe au XVI^e siècle. La rencontre avec de nouveaux styles artistiques et l'accès à des sources de matériaux exotiques ont ouvert le champ des possibles et offert aux artisans européens l'opportunité d'exprimer

toute leur virtuosité. La réalisation de pièces somptueuses intégrant des coquillages, de la porcelaine et des perles imbriqués dans des montures en argent en témoigne. Les pierres utilisées pour créer les magnifiques bijoux présentés dans l'exposition proviennent de ces voyages aux confins du monde. Ces contacts avec de nouveaux matériaux et styles comme la porcelaine bleue et blanche de Chine et du Moyen Orient se reflètent sur les décors réalisés en Europe. De même, on trouve au Sri Lanka et au Japon des objets de style européen mêlant des symboles de traditions locales et des formes européennes. Nombre de ces objets « exotiques » occupaient une place de choix dans les collections d'art de l'aristocratie européenne.

L'exposition est un dialogue entre collections. Quels sont les thèmes essentiels et quels parallèles y a-t-il entre les œuvres de la Collection Al Thani et celles du V&A ?

L'esprit des deux collections n'est pas tout à fait le même. Les objets en pierres dures et les peintures Renaissance de la Collection Al Thani entrent en résonance avec les œuvres exceptionnelles de la Renaissance italienne du V&A, des sculptures aux miniatures en passant par les pièces d'art décoratif, dont certaines sont présentées ici. Nombre de trésors de la Collection Al Thani sont issus, comme ceux du V&A, des collections de collectionneurs parmi les plus renommés des XIX^e et XX^e siècles. Nous présentons par exemple deux exemplaires des *Tazze Aldobrandini*, un ensemble de douze coupes décorées de scènes

célébrant les premiers empereurs romains. En 1604, cet ensemble a été décrit comme ayant fait partie de la somptueuse argenterie utilisée pour un banquet organisé par le cardinal Pietro Aldobrandini dans son palais à Rome. Les deux coupes exposées ici proviennent pour l'une des collections du V&A, pour l'autre de la Collection Al Thani. Elles ont appartenu au collectionneur et marchand d'art Frédéric Spitzer avant de connaître des destinées différentes. La *tazza* de la Collection Al Thani a été acquise par le collectionneur américain John Pierpont Morgan, qui a été un généreux donateur du V&A. Il est très rare de pouvoir admirer ces deux spécimens ensemble.

Pourquoi était-il si important que l'exposition ait lieu à Paris ?

L'exposition offre l'opportunité de voir des pièces d'art de la Renaissance du V&A qui ne quittent que rarement, voire jamais l'enceinte du musée. Le fait de les proposer en regard de chefs-d'œuvre de la Collection Al Thani renforce les relations du musée avec cette institution de premier plan récemment établie à Paris. L'exposition permet par ailleurs au V&A de tisser des liens culturels privilégiés avec le public parisien et aux visiteurs d'approfondir leur connaissance de l'art de la Renaissance. Nombre de collectionneurs et de marchands d'art qui ont contribué à la préservation de ces trésors étaient basés à Paris. L'exposition permet d'appréhender le contexte de ces objets dans la ville où une partie de leur histoire s'est déroulée.



Automate en forme de tortue

Allemagne, 1600-1650

Carapace de tortue, cuivre émaillé de rouge

15,9 x 14,7 x 13,8 cm

Victoria and Albert Museum, M.130-1922

Don du colonel Sir C. Wyndham Murray, KCB.

Liste des œuvres exposées

Galerie 1

Bijoux, une Renaissance en miniature

Enseigne à chapeau : le Sacrifice d'Isaac

Paris (?), vers 1550-1560
Or, émail, diamants, rubis, saphir
Diam. 7 cm
Collection Al Thani, ATC256a

Pendant : les Sept Vertus

Allemagne du Sud, vers 1570-1580
Or, rubis, diamants, émaux opaques et translucides
8,5 x 6 cm
Collection Al Thani, ATC082

Commeso : Jules César

Camée : Italie du Nord (?), vers 1530; monture : France, vers 1560
Grenat, or, émail, diamants, rubis
5,7 x 3,9 cm
Collection Al Thani, ATC083

Zodiaque Arundel

Intaille : Italie, vers 1540; monture : Italie, vers 1540-1550 et Pays-Bas (?), vers 1600-1620
Cornaline, or émaillé, diamants, rubis
Intaille : Diam. 4,3 cm; avec monture : H. 11,6 cm
Collection Al Thani, ATC1079

Pendant

Allemagne (?), vers 1570-1580
Or émaillé, diamants, perles
11 x 4,3 cm
Collection Al Thani, ATC023e

Antonio Abondio

Pendant : médaille de Maximilien III, archiduc d'Autriche

Vienne, 1586
Or, émail. 7 x 4,2 cm
Collection Al Thani, ATC023g

Pendant

Prague ou Allemagne, vers 1600-1615
Or, émail, diamants, perles
8,2 x 7,1 cm
Collection Al Thani, ATC040b

Galerie 2

Matériaux, art et invention

Maître de l'Énéide

Les Bocages fortunés

Limoges, vers 1525-1530
Émail peint sur cuivre, paillons d'or
22,5 x 19,8 cm
Collection Al Thani, ATC1075

Caspar Widman

Coupe couverte

Nuremberg, vers 1559-1570
Argent doré, émail
20,5 x 10,8 x 10 cm
Collection Al Thani, ATC189

Seau

Florence ou Milan, vers 1600
Lapis-lazuli, or. 12 x 8 cm
Collection Al Thani, ATC205

Bouteille aux portraits du pape Clément VII et d'Alexandre de Médicis, duc de Florence

Florence ou Rome, vers 1530-1550
Cristal de roche, cuivre doré
14,3 x 7 x 6 cm
Collection Al Thani, ATC063b

Pendant : autruche et cavalier

Allemagne ou Pays-Bas, vers 1580-1610
Or, émail, perle, rubis, émeraudes, saphirs
7 x 4,8 cm
Collection Al Thani, ATC070d

L'Antico (Pier Jacopo Alari Bonacolsi, dit) Méléagre

Mantoue, vers 1484-1490
Bronze partiellement doré avec incrustations d'argent
33 x 18 x 10 cm
Victoria and Albert Museum, A.27-1960
Achat avec l'aide des legs Horn et Bryan, et le soutien de l'Art Fund

Pendant : salamandre

Europe de l'Ouest, 1490-1499
Or émaillé, serti de perles et d'une émeraude
7,1 x 6,3 x 1 cm
Victoria and Albert Museum, M.537-1910
Legs de George Salting

Automate en forme de tortue

Allemagne, 1600-1650
Carapace de tortue, cuivre émaillé de rouge
15,9 x 14,7 x 13,8 cm
Victoria and Albert Museum, M.130-1922
Don du colonel Sir C. Wyndham Murray, KCB.

Giovanni Maria Obizzo

Coupe sur pied

Murano, 1490-1510
Verre émaillé et doré
13 x 20 cm
Victoria and Albert Museum, 4319-1858

Buste de l'empereur Hadrien

Tête : Empire romain, 117-138, retaillée vers 1250
Torse : Venise, 1550-1600
Piédouche : vers 1850
Calcédoine, vermeil, émail, perles, porphyre vert
20,8 x 18,8 x 9,5 cm
Collection Al Thani, ATC023c

Coupe : Nymphe

Fontainebleau ou Avon, vers 1600
Faïence à glaçure plombifère
8,1 x 11,4 x 20 cm
[Victoria and Albert Museum, C.2310-1910](#)
Legs de George Salting

Benedetto da Rovezzano Ange de Wolsey

Londres, vers 1524-1529
Fonte de cuivre
101 x 50 x 33 cm ; 103 x 36 x 45,5 cm
[Victoria and Albert Museum, A.1-2015 ; A.2-2015](#)
Achat avec l'aide de : National Heritage Memorial Fund, Art Fund (don en mémoire de Melvin R. Seiden), Friends of the V&A, Ruddock Foundation for the Arts, American Friends of the V&A, famille Demirjian, Sam Fogg, Michael et Stark Ward, Nicholas et Gay June Coleridge CBE, Crispin Odey, Grace Patricia Hills, galerie Fortuna Fine Arts, Tiqui Atencio et Ago Demirdjian, fonds Old Possum's Practical Trust, Madeleine Fagandini, Oliver John St John Heaton, Ida Carrara, fonds John Armitage Charitable Trust, Peter Goodwin, Susan Hughes par l'intermédiaire de Legacy10, Mark et Liza Loveday, Fred Rowley, et des généreux donateurs qui ont répondu en nombre au vaste appel public lancé en 2014.

Galerie 3

L'art de la Renaissance : princes collectionneurs, conservateurs et connaisseurs

DU STUDIOLO AU MUSÉE

D'après Antonio Pollaiuolo Combat d'hommes nus

Florence, vers 1470-1480
Terre cuite
42,2 x 55 x 5 cm
[Victoria and Albert Museum, 7598:1-1861](#)

Nicola da Urbino Assiette

Urbino, vers 1524
Faïence à glaçure stannifère
Diam. 27 cm
[Victoria and Albert Museum, C.2229-1910](#)
Legs de George Salting

Jean II Pénicaud Tazza couverte : l'histoire de Samson

Limoges, 1539
Émail peint sur cuivre, rehauts d'or
13,3 x 19 cm
[Victoria and Albert Museum, C.2460&A-1910](#)
Legs de George Salting

Gillis von Sibrich

Coupe couverte

Cologne, 1570-1580
Argent doré
44,2 x 17 x 17 cm
[Collection Al Thani, ATC088](#)

Giovanni Ambrogio Miseroni

Coupe : Neptune et Amphitrite

Milan, 1585-1600
Cristal de roche, or émaillé
17,7 x 27,5 x 18,2 cm
[Collection Al Thani, ATC198](#)

Pendant

Europe centrale, vers 1600-1630 ; 1800-1900
Or, émail, rubis, perles, diamants
12 x 6,5 x 1,6 cm
[Collection Al Thani, ATC040e](#)

Pierre Courteys

Portrait d'homme

Limoges, vers 1535-1540
Émail peint sur cuivre
9,5 x 7 cm
[Collection Al Thani, ATC203](#)

Giovanni Pietro de Pomis

Pendant : médaille de Ferdinand II, empereur du Saint Empire romain germanique

Vienne, 1623
Or, émail
9,3 x 5,5 cm
[Collection Al Thani, ATC023f](#)

Vittorio Crivelli

Saint Jérôme

Fermo, 1481
Tempera, fond d'or sur panneau
60,8 x 38,4 cm
[Victoria and Albert Museum, 765 : 1-1865](#)

Vittorio Crivelli

Sainte Catherine d'Alexandrie

Fermo, 1481
Tempera, fond d'or sur panneau
61,3 x 38,4 cm
[Victoria and Albert Museum, 765A-1865](#)

Cadre de miroir

Ferrare, vers 1490-1520
Noyer sculpté et partiellement doré
6,6 x 49 cm
[Victoria and Albert Museum, 7694-1861](#)

Miroir

Milan, vers 1550
Métal bruni, acier damasquiné d'or et d'argent
117 x 63,5 x 46 cm
[Victoria and Albert Museum, 7648-1861](#)

Lucas Cranach le Jeune**Portrait de dame**

Wittenberg, vers 1530-1540

Huile sur bois

61,6 x 39,4 cm

[Collection Al Thani, ATC038](#)

Juan Pantoja de la Cruz**Portrait de Marguerite de Habsbourg**

Espagne, vers 1600-1608

Huile sur toile

100 x 73 cm

[Collection Al Thani, ATCF1.132](#)

**DRESSOIR ET CABINET DE CURIOSITÉS,
LE THÉÂTRE DE LA MAJESTÉ****Girolamo Miseroni****Aiguière**

Milan, vers 1580-1590

Héliotrope, or

16,5 x 11,2 x 7,3

[Collection Al Thani, ATC1067](#)

Paire de vases : dragons

Florence (?), 1600-1615; modifications ultérieures

Verre bleu, argent, cuivre doré

21 x 26 x 10 cm

[Collection Al Thani, ATC044](#)

Paulus Graseck**Chope**

Strasbourg, 1580

Argent doré

20 x 19 x 13 cm

[Collection Al Thani, ATC046](#)

Atelier de Francesco Tortorino**Aiguière**

Milan, vers 1550-1570

Cristal de roche, argent doré

32,5 x 14,5 x 15 cm

[Collection Al Thani, ATC180b](#)

Friedrich Hillebrandt**Coupe couverte**

Nuremberg, vers 1585-1600

Argent, argent doré

45 x 15,2 x 15,2 cm

[Collection Al Thani, ATC177](#)

Balduin Drentwett**Double coupe**

Augsbourg, vers 1645

Argent doré. 34 x 9 x 9 cm

[Collection Al Thani, ATC163a](#)

Vase à deux anses

Milan, 1565-1600; monture 1700-1800 (?)

Cristal de roche, or, cuivre

22 x 28,5 x 24,5 cm

[Collection Al Thani, ATC264](#)

Coupe : lion

Poinçon de jurande : Augsbourg, 1590-1595; poinçon de

maître : Christoph Erhart (actif de 1565 à 1604); poinçon

français d'importation

Argent doré, rubis. H. 29,2 cm

[Collection Al Thani, ATC041d](#)

Coupe

Allemagne ou Pays-Bas, 1600-1630

Nautile, argent doré

38 x 18 x 10 cm

[Collection Al Thani, ATC237a](#)

Atelier Miseroni**Coupe couverte**

Milan, 1575-1600; 1800-1900

Héliotrope, or, émail, rubis. 14,7 x 7,8 cm

[Collection Al Thani, ATC089a](#)

Atelier Miseroni**Vase**

Milan, 1565-1599

Cristal de roche, or émaillé. 16,1 x 5,7 cm

[Collection Al Thani, ATC089b](#)

**TRÉSORS DE LA RENAISSANCE ET ARTS
DÉCORATIFS****Nef Burghley**

Paris, 1527-1528

Nautile, argent doré

34,8 x 20,8 x 12,2 cm

[Victoria and Albert Museum, M.60-1959](#)

Achat réalisé avec le soutien de l'Art Fund (Cochrane Trust) et de la Goldsmiths' Company

Tazze Aldobrandini

Pays-Bas méridionaux, vers 1587-1599

Argent doré, repoussé et ciselé, avec des éléments

moulés appliqués

Tazza : scènes de la vie de Tibère

42 x 37,5 x 37,5 cm

[Victoria and Albert Museum, M.247-1956](#)

Legs du docteur W.L. Hildburgh

Tazza : scènes de la vie de Vespasien

38,5 x 38 x 38 cm

[Collection Al Thani, ATC034](#)

Donatello (Donato di Niccolò di Betto Bardi, dit)

Madone Chellini

Padoue (?), vers 1450
Bronze partiellement doré
Diam. 28,5 cm
[Victoria and Albert Museum, A.1-1976](#)

Léonard de Vinci

Codex Forster III

Milan, vers 1490-1493
Plume, encre et sanguine sur papier, relié en parchemin
Fermé : 9,3 x 7 cm
[Victoria and Albert Museum, MSL/1876/Forster/141/III](#)
Legs de John Forster

Georg Rühl (Jörg Ruel)

Coupe : perdrix

Nuremberg, 1598-1602
Nacre, argent doré, or, gemmes. 27 x 14 x 10,5 cm
[Collection Rosalinde et Arthur Gilbert, prêt au Victoria and Albert Museum](#)

Georg Roll et Johannes Reinhold

Globe-horloge

Augsbourg, 1584
Alliage de cuivre doré
43,6 x 26,5 x 26,5 cm
[Victoria and Albert Museum, 246-1865](#)
[Forming the Collections of V&A : Objects](#)

Vase

Manises, vers 1450-1500
Faïence à glaçure stannifère, décor lustré
52,7 x 36,2 x 19,3 cm
[Victoria and Albert Museum, 8968-1863](#)

Disciple de Bernard Palissy

Plat

Paris, 1600-1650
Faïence à glaçure plombifère
50 x 38,8 x 7,2 cm
[Victoria and Albert Museum, 7169-1860](#)

Chandelier

Saint-Porchaire ou Paris, vers 1550
Faïence à glaçure plombifère
32 x 17 cm
[Victoria and Albert Museum, 261-1864](#)

Orazio Fortezza

Aiguière

Šibenik, 1560-1585
Bronze, moulé et gravé
30,5 x 17,8 cm
Inscription sur le pourtour intérieur du pied : «HORATIVS SIBENICI»
[Victoria and Albert Museum, 8430-1863](#)

Maître Benedetto

Assiette

Sienne, vers 1510
Faïence à glaçure stannifère. Diam. 24,4 cm
[Victoria and Albert Museum, 4487-1858](#)

Jean de Court

Plat : la Vision de saint Jean

Limoges, 1560-1580
Émail peint sur cuivre, rehauts d'or
39 x 51,7 cm x 6 cm (épaisseur)
[Victoria and Albert Museum, 552-1883](#)

Coupe couverte

Portugal, 1500-1519
Vermeil. 28 x 12 cm
[Victoria and Albert Museum, M.49:1&2-1959](#)
Legs du docteur W.L. Hildburgh

Coupe couverte

Venise, 1490-1499
Verre émaillé et doré
23 x 14,5 cm
[Victoria and Albert Museum, 677 : 1&2-1884](#)

L'ART DE LA RENAISSANCE ANGLAISE

Saint Jean l'Évangéliste

Londres, vers 1505
Terre cuite
47,8 x 15 x 11,5 cm
[Victoria and Albert Museum, A.76-1949](#)

Saint non identifié

Londres, vers 1505
Terre cuite
51,8 x 14,1 x 15 cm
[Victoria and Albert Museum, A.77-1949](#)

Écritoire

Londres, 1520-1527
Noyer et chêne, doublé de cuir peint et doré; revêtement extérieur en galuchat (ajouté au ^{xviii} siècle)
Fermé : 24,5 x 40,5 x 29,2 cm
Inscription : « DEUS REGNORUM EC[CLESIAE] CHRISTIAN[A] E MAXIMUS PROTECTOR IMPERII DA SERVO TUO HENRICO OCT [AVG] REGI ANGLIAE DE HOSTE TRIUMPHUM MAGNUM] » (« Dieu des royaumes, protecteur suprême de l'autorité de l'Église chrétienne, donne à ton serviteur Henri VIII, roi d'Angleterre, une grande victoire sur son ennemi »)
[Victoria and Albert Museum, W.29-1932](#)
Achat auprès de Durlacher Bros, Londres, avec l'aide du legs Murray

Marie, reine d'Écosse, et Élisabeth Talbot Panneaux provenant des tentures d'Oxburgh

Angleterre, 1570-1585
Toile de lin brodée de soie et de fils d'argent doré
40,5 x 24 cm; 41,2 x 23,7 cm; 45,5 x 35,5 cm
[Victoria and Albert Museum, T.33C-1955; T.33D-1955; T.33I-1955](#)
Don de l'Art Fund

**Hans Holbein le Jeune (entourage de)
Portrait d'Henri VIII, roi d'Angleterre**

Angleterre, vers 1550
Huile sur bois
87,6 x 73 cm
[Collection Al Thani, ATC013](#)

**Hans Holbein le Jeune
Homme inconnu (Thomas Seymour?)**

Londres, vers 1535-1540
Craie noire et craies de couleur sur papier
35,6 x 27 cm
[Victoria and Albert Museum, DYCE.363](#)
Legs du révérend Alexander Dyce

**William Scrots (entourage de)
Portrait d'Édouard VI, roi d'Angleterre**

Angleterre, vers 1550
Huile sur bois
94 x 71 cm
[Collection Al Thani, ATC131](#)

**LA CRÉATION D'UNE COLLECTION DE
SCULPTURES DE RENOMMÉE MONDIALE**

La Vierge à l'Enfant qui rit

Florence, apr. 1460
Terre cuite avec traces de polychromie
49 x 27 x 24,5 cm
[Victoria and Albert Museum, 4495-1858](#)

**Francesco di Giorgio Martini
Scène de conflit**

Sienna, vers 1474-1480
Stuc moulé et peint
47,5 x 68 x 4,5 cm
[Victoria and Albert Museum, 251-1876](#)

**Atelier d'Andrea Della Robbia
Jeune garçon jouant de la cornemuse**

Florence, vers 1500-1520
Terre cuite glaçurée
46,2 x 34 x 19 cm
[Victoria and Albert Museum, 4677-1858](#)
Don de S.A.R. le prince Albert, prince consort

**Johan Gregor van der Schardt
L'Aurore**

Florence, vers 1560-1565
Terre cuite
14 x 23,3 x 10,5 cm
[Victoria and Albert Museum, A.6-1938](#)

**Johan Gregor van der Schardt
La Nuit**

Florence, vers 1560-1565
Terre cuite
16,9 x 26,4 x 13,6 cm
[Victoria and Albert Museum, A.5-1938](#)

**L'Antico (Pier Jacopo Alari Bonacolsi, dit)
Hercule et Antée**

Mantoue, 1500-1510
Bronze incrusté d'argent
40,8 x 22 x 14,1 cm
[Victoria and Albert Museum, A.37-1956](#)
Legs du docteur W.L. Hildburgh

**Bartolomeo Ammanati (attribué à)
Léda et le Cygne**

Florence, 1565-1599
Marbre
139 x 58,8 x 51 cm
[Victoria and Albert Museum, A.100-1937](#)
Achat avec l'aide du fonds John Webb

**PARURE ET COSTUME À LA COUR
DANS L'EUROPE DE LA RENAISSANCE**

Rapière

Angleterre, vers 1600
Garde en acier damasquiné d'or et incrusté d'argent ciselé
124,8 x 22,5 x 12,4 cm
[Victoria and Albert Museum, M.51-1947](#)
Legs de F. Mallett

**Lucio Piccinino
Bufe tombante**

Milan, vers 1585
Acier ciselé, damasquiné d'or et d'argent
19,3 x 18 x 17 cm
[Victoria and Albert Museum, M.111-1921](#)
Legs de D.M. Currie

Pomme de senteur

Angleterre, vers 1600-1610
Argent doré, gravé et percé, cire noire
7 x 6,5 x 4 cm
[Collection Rosalinde et Arthur Gilbert, prêt au Victoria and Albert Museum](#)

**Marcus Gheeraerts le Jeune (attribué à)
Margaret Layton**

Angleterre, vers 1620
Huile sur panneau
81,5 x 62,5 x 8,8 cm (sans cadre)
[Victoria and Albert Museum, E.214-1994](#)

**Jacob Halder
Dessin d'une armure pour George Clifford,
3^e comte de Cumberland,**

Tiré de L'Album de l'armurier almain
Armurerie royale, Greenwich, 1557-1587
Plume, encre et aquarelle sur papier. 43,2 x 29,2 cm
[Victoria and Albert Museum, D.605&A-1894](#)

Pan de corsage

Angleterre, vers 1615
Soie et fils de métal sur lin. 41 x 45 cm
[Victoria and Albert Museum, T.259-1926](#)

Nicholas Hilliard

Portrait d'Élisabeth I^{re}, reine d'Angleterre

Angleterre, vers 1595-1600

Miniature : aquarelle sur vélin

6,5 x 5,3 cm

[Victoria and Albert Museum, 622-1882](#)

Legs de John Jones

Nicholas Hilliard

Robert Dudley, comte de Leicester

London, vers 1571-1574

Miniature : aquarelle sur vélin

4,4 x 4,4 x 1,5 cm

[Victoria and Albert Museum, E.1174-1988](#)

Joyau Heneage

Portrait d'Élisabeth I^{re}, reine d'Angleterre

Angleterre, vers 1595-1600

Or émaillé, diamants taillés en table,
rubis birmans, cristal de roche

7 x 5,1 cm

[Victoria and Albert Museum, M.81-1935](#)

Joyau Wild

**Portrait d'Élisabeth I^{re}, reine d'Angleterre,
en camée**

Angleterre, vers 1590

Or, émail, diamants, rubis, perles et turquoise

5,5 x 3,5 x 0,5 cm

[Victoria and Albert Museum, M.26-2002](#)

Nicholas Hilliard

Homme inconnu

Angleterre, vers 1600

Miniature : aquarelle sur vélin posée sur carton

6,6 x 5,15 cm

[Victoria and Albert Museum, P.5-1917](#)

Achat avec l'aide du legs Murray

Atelier de Nicholas Hilliard

Gentilhomme attrapant une main dans les nuages

Angleterre, 1588

H. 6 cm

Miniature : aquarelle et gouache sur vélin

[Collection Al Thani, ATCFI.850](#)

Isaac Oliver

Deux fillettes, âgées de 4 et 5 ans

Angleterre, 1590

Miniature : aquarelle sur vélin dans un cadre en ivoire

5,4 x 4,3 cm chacune

[Victoria and Albert Museum, P.145-1910 and P.146-1910](#)

Legs de George Salting

Galerie 4

Le monde de la Renaissance

PRATIQUE ARTISTIQUE ET HUMANISME

Parmigianino (Francesco Mazzola, dit)

Jeune apprenti broyant des pigments

Italie, vers 1530

Craie rouge sur papier

19,9 x 15,5 cm

[Victoria and Albert Museum, D.989-1900](#)

Legs d'Emily Dalton

Le Tintoret (Jacopo Robusti, dit)

Étude d'un moine agenouillé

Italie, vers 1540-1594

Craie noire sur papier

37 x 24,1 cm

[Victoria and Albert Museum, DYCE.236](#)

Legs du révérend Alexander Dyce

Atelier des Fontana

Encrier

Urbino, 1550-1560

Faïence à glaçure stannifère

38,1 x 26,9 x 22 cm

[Victoria and Albert Museum, 8400-1863](#)

Maître Jacopo

Assiette

Cafaggiolo, 1510

Majolique

Diam. 23,9 cm

[Victoria and Albert Museum, 1717-1855](#)

Plaque : Saint Sébastien

Deruta, 14 juillet 1501

Faïence à glaçure stannifère, décor lustré

51 x 19 cm

[Victoria and Albert Museum, 2601-1856](#)

Panneau : la Résurrection

Urbino, 1510-1520

Faïence à glaçure stannifère. 25 x 20,5 cm

[Victoria and Albert Museum, 69-1865](#)

Atelier du Maître Lodovico

Plat : Hercule et Antée

Venise, vers 1540

Faïence à glaçure stannifère

Diam. 24,5 cm

[Victoria and Albert Museum, C.2132-1910](#)

Legs de George Salting

Francesco Durantino (?)

Plat

Urbino, 1545

Faïence à glaçure stannifère

Diam. 30 cm

[Collection Al Thani, ATCI109](#)

Suzanne de Court

Plat : la Naissance d'Ésaü et de Jacob

Limoges, vers 1575-1600

Émail peint sur cuivre et rehauts d'or

Diam. 19,2 cm

[Victoria and Albert Museum, C.489-1921](#)

Legs de D.M. Currie

Maître de l'Arma Christi di San Lorenzo

Tondi : Horatius Coclès et Mucius Scaevola

Vérone, vers 1490

Huile sur bois

Diam. 26,7 cm chacun

[Collection Al Thani, ATC366](#)

Hartmann Schedel

Chronique de Nuremberg

Nuremberg, Anton Koberger, 1493

Gravures : Michael Wolgemut et Wilhelm Pleydenwurff

Encre sur papier, reliure

Fermé : 44,2 x 32 x 8 cm

[Victoria and Albert Museum, 38041800368516](#)

COMMERCE ET OBJETS EXOTIQUES

Jan Emens Mennicken

Cruche

Raeren, vers 1575

Grès à glaçure alcaline

50 x 32 cm

[Victoria and Albert Museum, 764-1868](#)

Verrerie Verzelini, décor gravé Anthony de Lysle (attribué à)

Verre à jambe

Londres, 1581

Verre gravé à la pointe de diamant

21,2 x 10 cm

[Victoria and Albert Museum, C.523-1936](#)

[Collection Wilfred Buckley](#)

Vase

Florence ou Pise, 1600-1630

Verre, bronze doré

H. 26,5 cm

[Collection Al Thani, ATC043](#)

Heinrich Isselburg

Coupe : licorne marine

Cologne, 1600-1630

Turbo marmoratus, argent doré

18 x 12 x 7,8 cm

[Collection Al Thani, ATC032](#)

Salière : coq

Angleterre, vers 1560-1570

Nautilé, argent doré

20,5 x 14 cm

[Victoria and Albert Museum, M.13-1969](#)

Achat avec l'aide du National Art Collections Fund

Aiguière

Jingdezhen, Chine; monture, Angleterre, vers 1600

Porcelaine blanche décorée en bleu sous couverte, argent doré

24,1 x 21,5 cm

[Victoria and Albert Museum, M.220-1916](#)

Don du docteur Louis C.G. Clarke

Cuillère

Vers 1580-1620

Coquillage, argent doré, perle

L. 17,4 cm

[Collection Al Thani, ATC070a](#)

Verseuse montée

Porcelaine : Jingdezhen, dynastie Ming, ère Wanli (1573-1619)

Monture : Nuremberg, 1603-1608; poinçon d'orfèvre :

Balthasar Holweck (actif de 1602 à 1632)

Porcelaine blanche décorée en bleu sous couverte, argent doré

30,5 x 30 x 20 cm

[Collection Al Thani, ATC041b](#)

Paire de coupes : cygnes

Allemagne, vers 1602

Nautilus, argent doré, améthyste, rubis, émeraude

27,2 x 16 x 10,1 cm (mâle) et 27,2 x 15 x 9,1 cm (femelle)

[Collection Al Thani, ATC041a](#)

Nef

Brême, 1600-1615

Tutufa bubo, argent doré, émail

43 x 20 cm

[Collection Al Thani, ATC237b](#)

Pendant : dragon

Allemagne ou Espagne, vers 1580-1600 (?)

Or émaillé, perle baroque, émeraudes

4,5 x 3 x 1,5 cm

[Collection Al Thani, ATC180h](#)

Broche : monstre marin

Allemagne ou Pays-Bas, vers 1580-1620; 1800-1899

Or, émail, rubis, perles

4,2 x 7 cm

[Collection Al Thani, ATC070b](#)

Coffret

Venise, vers 1580

Hêtre avec panneaux en os peint et poignées en bronze

17 x 13 x 13 cm

[Victoria and Albert Museum, 217-1866](#)

CADEAUX ET PORTRAITS

Chope

Kyoto, Japon, 1600-1620
Bois à décor de laque noire et d'or, incrustations de nacre, ferrures en argent
18,5 x 16,5 x 10,5 cm
[Victoria and Albert Museum, FE.23-1982](#)

Coffret Robinson

Kotte, Ceylan, vers 1557
Ivoire sculpté, charnières en argent doré, serrure en filigrane d'or, poignée sertie de saphirs
13,7 x 22,8 x 12,7 cm
[Victoria and Albert Museum, IS.41-1980](#)

Albrecht Dürer

Le Joueur de cornemuse

Nuremberg, 1514
Gravure sur papier
11,6 x 7,5 cm
[Victoria and Albert Museum, E.4617-1910](#)
Legs de George Salting

Bracelet Hunsdon

Ceylan, vers 1550 (?)
Cristal de roche, rubis, saphirs, or
1,3 x 9 cm
Collections du château de Berkeley, prêt au Victoria and Albert Museum

Pendant

Inde, 1585-1600
Or, perle baroque, rubis, diamants, émeraude, émail, verre
6,6 x 5,2 x 3 cm
[Collection Al Thani, ATC303](#)

Écritoire

Allemagne du Sud ou Pesaro, vers 1600
Noyer incrusté d'ivoire gravé, de corne et d'ébène
Fermé : 17,2 x 48,5 x 36,7 cm
[Victoria and Albert Museum, W.1-1958](#)

Francesco Salviati (attribué à)

Jeune homme

Florence, 1500-1520
Pierre noire sur papier
33,1 x 26,8 cm
[Victoria and Albert Museum, DYCE.186](#)
Legs du révérend Alexander Dyce

Léonard Limosin

Buste de femme

Limoges, vers 1530-1540
Émail peint sur cuivre, rehauts d'or
8,5 x 8 cm
[Victoria and Albert Museum, 7912-1862](#)

Jean II Pénicaud (attribué à)

Portrait de Jean du Pré, seigneur de Cossigny et de La Motte

Limoges, vers 1535-1545
Émail peint sur cuivre
10,5 x 8 cm
[Collection Al Thani, ATC128](#)

François Clouet

Portrait de Charles IX, roi de France

France, vers 1561
Miniature : huile sur ardoise, or émaillé
H. 7,6 cm
[Collection Al Thani, ATC1057](#)

François Clouet (entourage de)

Portrait de gentilhomme

Portrait : vers 1570-1575; monture : 1850-1900
Miniature sur parchemin, cuivre doré, émail, perle
H. 4,1 cm
[Collection Al Thani, ATCF1.886](#)

Nicholas Hilliard

Portrait d'Anne de Danemark, reine d'Écosse et d'Angleterre

Angleterre, vers 1603
Miniature : aquarelle sur parchemin, or
H. 4,3 cm
[Collection Al Thani, ATCF1.848](#)

D'après Friedrich Hagenauer

Pion : la duchesse Christine de Saxe

Augsbourg, vers 1550
Poirier et gesso
Diam. 5,8 cm
[Victoria and Albert Museum, A.520-1910](#)
Legs de George Salting

D'après Friedrich Hagenauer

Pion : Conrad Peutinger d'Augsbourg

Augsbourg, vers 1550
Poirier et gesso
Diam. 5,8 cm
[Victoria and Albert Museum, A.519-1910](#)
Legs de George Salting

Pendant : double portrait en camée

Allemagne (?), vers 1550
Or, agate, émail, rubis
5,3 x 3,2 cm
[Collection Al Thani, ATC040f](#)

DÉVOTION

Ornement d'autel

Barcelone, vers 1460-1480
Argent doré, émaux translucides
62,5 x 24,3 cm
[Collection Al Thani, ATC188](#)

Saint Jacques de Compostelle

Compostelle, 1400-1450
Jais
16,7 x 5,4 x 3,3 cm
[Collection Al Thani, ATC1093](#)

Saint Michel

Pays-Bas bourguignons, vers 1470-1500
Or
18 x 6,4 x 5,3 cm
[Collection Al Thani, ATC223](#)

Veit Stoss

Vierge à l'Enfant

Cracovie ou Nuremberg, vers 1490-1500
Buis avec traces de dorure
20,3 x 9,9 x 7,5 cm
[Victoria and Albert Museum, 646-1893](#)

Pendant : saint Jean Baptiste

Italie (?), vers 1550
Or, émail, perles
7 x 4 x 1,1 cm
[Collection Al Thani, ATC1139](#)

Pendant : Histoire de Gédéon

Pays-Bas, vers 1600-1620; vers 1660 (monture)
Or, rubis, émail
7 x 5 x 1,5 cm
[Collection Al Thani, ATC023h](#)

Plaque : Adam et Ève

Allemagne (?), 1580-1600
Argent doré
Diam. 16,5 cm
[Collection Al Thani, ATC118](#)

Saint Georges

Base : Melchior Gelb I, Augsburg, vers 1640; figure équestre : Allemagne, 1665-1700
Argent partiellement doré
24 x 17 x 13,5 cm
[Collection Al Thani, ATC190](#)

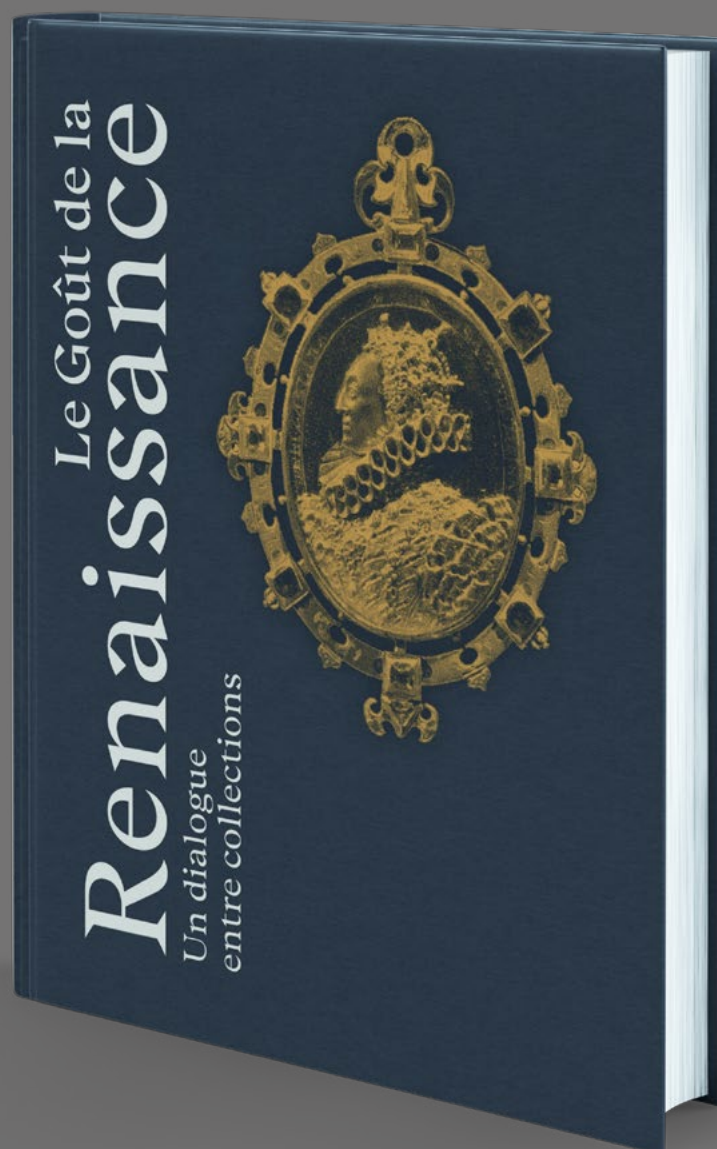


Pendant : les Sept Vertus

Allemagne du Sud, vers 1570-1580
Or, rubis, diamants, émaux opaques et translucides
8,5 x 6 cm
[Collection Al Thani, ATC082](#)

Catalogue de l'exposition

Publication aux Éditions du patrimoine



Le Goût de la Renaissance. Un dialogue entre collections
Relié, 42 €, 324 pages (français) + 88 pages (anglais) :
412 pages, 220 illustrations,
ISBN : 9782757708958

Programmation culturelle

ÉVÉNEMENTS

• Bal Renaissance

Le vendredi 8 mars de 17h30 à 20h30

L'Hôtel de la Marine vous invite à un bal d'époque Renaissance inédit en accès libre dans la cour d'honneur et sur présentation d'un billet de visite libre dans les salons d'apparat.

• Cycle de conférences

Mardi 12 mars à 18h30

Conférence inaugurale
par Emma Edwards

Mardi 23 avril à 18h30

Les arts du métal à la Renaissance
par Julie Rohou

Mardi 4 juin à 18h30

Le camp du drap d'or numérique
par Isabelle Paresys et Jérémy Cundekovic

• Théâtre Jeune public *Roméo & Juliette*

Les dimanches 31 mars et 2 juin à 10h

À partir de 6 ans

Une production Le Balbibus avec la Compagnie Tortue Théâtre. Mise en scène de Fred Barthoumeyrou d'après le texte de William Shakespeare, avec la musique de Sergueï Prokofiev.

• Nuit européenne des musées

Le samedi 18 mai de 19h à 22h

À l'occasion de la Nuit européenne des musées, le duo de chanteurs spécialisé dans l'interprétation des musiques anciennes, Les Trouveurs, investit les galeries de la Collection Al Thani pour des intermèdes chantés.

• Concert

Le mardi 14 mai

Concert *Dialogue musical à la Renaissance* avec l'ensemble Sorbonne Scholars

VISITES ET ATELIERS

• Visite-conférence

Les mardis à 14h et les samedis à 11h

Accompagné par un guide-conférencier, parcourez l'exposition et, à l'issue de votre visite, accédez en déambulation libre aux salons d'apparat et à la loggia. Durée : 1h30 dont 15 minutes d'introduction aux salons d'apparat

• Visite en famille

Les samedis à 14h30

Découvrez l'exposition à travers une visite ludique qui invite les enfants à prendre le temps d'observer et d'interroger les œuvres.

• Ateliers

Les dimanches à 14h30, à partir de 6 ans

– Atelier modelage en famille : *Bernard en fait tout un plat*

Dimanches 21 avril et 2 juin, pour les enfants

de 7 à 14 ans

– Atelier en famille : *Du codex au livre-objet*

Les samedis 20 avril et 1^{er} juin, à partir de 16 ans

– Stage fabrication de codex

Informations pratiques

Collection Al Thani à l'Hôtel de la Marine

2 place de la Concorde

75008 Paris

www.hotel-de-la-marine.paris

Horaires

– Ouvert tous les jours de 10h30 à 19h (fermeture de la billetterie à 18h15)

– La cour intérieure est ouverte de 8h à 1h du matin

– L'Hôtel de la Marine se visite tous les vendredis soir jusqu'à 21h30 (fermeture de la billetterie à 20h45)

Fermetures annuelles : 1^{er} janvier, 1^{er} mai et 25 décembre.

Offre de visite et billetterie

Toutes les visites s'effectuent dans un créneau horaire défini afin d'éviter de trop longues files d'attente et d'assurer un confort de visite optimal aux visiteurs. Les billets peuvent être achetés à l'avance sur le site Internet du monument :

www.hotel-de-la-marine.paris

ou au guichet sur place.

Parcours Collection Al Thani

Donnant accès à la Collection Al Thani, l'exposition temporaire « Le Goût de la Renaissance. Un dialogue entre collections », les salons d'apparat et la loggia.

Plein tarif : 13 €

Gratuité

– Moins de 18 ans (en famille et hors groupes scolaires).

– 18-25 ans (ressortissants de l'Union Européenne et résidents réguliers non-européens sur le territoire de l'Union Européenne) 1^{er} dimanche du mois de janvier à mars et de novembre à décembre

– Personne handicapée et son accompagnateur

– Demandeur d'emploi, sur présentation d'une attestation de moins de 6 mois, bénéficiaires RMI, RSA, aide sociale

– Journalistes

Accès

Métro : Concorde (lignes 1, 8 et 12)/Madeleine (ligne 14)

Bus : lignes 42, 45, 52, 72, 73, 84, N11, N24

Vélib' : station Cambon-Rivoli/Madeleine

Consultez le programme des visites guidées et les événements en lien avec l'exposition sur le site :

www.hotel-de-la-marine.paris

Collection Al Thani

Parmi les collections privées les plus prestigieuses au monde, la Collection Al Thani comprend un ensemble exceptionnel d'œuvres d'art couvrant une période allant de l'Antiquité à nos jours. Encyclopédique dans son approche et représentative d'un large éventail de cultures et de civilisations, la Collection célèbre la richesse de la créativité humaine et le pouvoir universel de l'art à travers les âges.

Buste de l'empereur Hadrien

Tête : Empire romain, 1^{ère} moitié du II^e siècle, retaillée
au milieu du XIII^e siècle, calcédoine

Buste : Venise, 2nde moitié du XVI^e siècle, vermeil, émail, perles

Socle et base : vers 1850, porphyre vert
H. 20,8 ; l. 13,8 ; pr. 9,5 cm

ATC023c

© The Al Thani Collection 2021. All rights reserved.
Photographie par Eric Mercier.





Vue de l'exposition « Trésors médiévaux du Victoria and Albert Museum : quand les Anglais parlaient français »
(30 juin 2023 - 7 janvier 2024)

© The Al Thani Collection 2023.
All rights reserved. Photographie par Marc Damage.



Vue de l'exposition « Ca' d'Oro, chefs-d'œuvre de la Renaissance à Venise », Collection Al Thani à l'Hôtel de la Marine.
(30 novembre 2022 - 7 mai 2023)
Salle 3 © The Al Thani Collection 2022. All rights reserved.
Photographie par Marc Damage.



AL Thani Collection Foundation

Inaugurées en novembre 2021, les galeries dédiées à la Collection à l'Hôtel de la Marine présentent des chefs-d'œuvre de la Collection, tout en accueillant des expositions temporaires coorganisées avec des musées de réputation internationale ainsi que des prêts ponctuels d'institutions partenaires. En parallèle des expositions, des journées d'étude et des conférences sont organisées par la Collection dans une salle dédiée.

La Collection appartient à la Al Thani Collection Foundation, une organisation à but non lucratif dont la mission principale est de favoriser et de promouvoir l'art et la culture. Elle accompagne des initiatives artistiques en apportant son soutien à des projets muséographiques, à la réalisation d'expositions et à la publication d'ouvrages scientifiques qui mettent à l'honneur la richesse et la diversité des cultures.

Auparavant, les œuvres de la Collection Al Thani ont été présentées au public à travers des expositions temporaires dans de grandes institutions internationales, dont le


Metropolitan Museum of Art de New York, le Victoria and Albert Museum de Londres, le musée de l'Ermitage de Saint-Petersbourg et le musée national de Tokyo.


Les galeries d'exposition de la Collection à l'Hôtel de la Marine sont nées d'un accord entre le Centre des monuments nationaux et la Al Thani Collection Foundation. L'Hôtel de la Marine accueille les œuvres de la Collection pour une durée de 20 ans, parallèlement à un programme d'expositions temporaires thématiques.

Les prêts internationaux

Un programme de prêts internationaux permet de partager régulièrement des objets de la Collection avec des musées. Parmi ceux qui en ont bénéficié récemment, citons les suivants : Ashmolean Museum (Oxford), British Museum (Londres), Cleveland Museum of Art (Cleveland), J. Paul Getty Museum (Los Angeles), The Metropolitan Museum of Art (New York), Museum of Fine Arts (Boston), Musée de l'Ermitage (Saint-Petersbourg), Musée national d'art égyptien (Munich), et Victoria & Albert Museum (Londres).

→ Site web : www.thealthanicollection.com/fr

 @al.thani.collection

 facebook.com/thealthanicollection

Le Centre des monuments nationaux (CMN)

est l'établissement public chargé
de la conservation, la restauration
et l'animation de plus de 100 monuments
historiques et jardins répartis sur tout
le territoire.

Dans leurs écrins de nature ou en cœur de ville, des sites archéologiques et préhistoriques, des abbayes médiévales, des châteaux forts, des villas modernes, des tours ou trésors de cathédrales, illustrent la diversité de cet ensemble de monuments. Une programmation riche de plus de 400 manifestations et partenariats associée à des actions d'éducation artistique et culturelle attire chaque année plus de 11 millions de visiteurs : expositions, ateliers, concerts, spectacles sont autant d'expériences originales ouvertes à tous les publics et au service du développement des territoires.

Au sein des monuments, des équipes passionnées ont à cœur de faire découvrir au public l'histoire et la vie de ces sites exceptionnels ainsi que leurs parcs et jardins.

Grâce au numérique, le CMN propose également de nouvelles expériences de visite des monuments (réalité virtuelle, casque géo localisé, parcours immersif, tablette interactive, spectacles nocturnes ou immersifs...) qui satisfont petits et grands. Pour prolonger leur visite, les visiteurs peuvent retrouver au sein des 80 librairies-boutiques du réseau les livres d'art et d'architecture ainsi que les guides publiés par les Éditions du Patrimoine.

Monuments placés sous la responsabilité du CMN pour être ouverts à la visite :

AUVERGNE-RHÔNE-ALPES

- Château d'Aulteribe
- Monastère royal de Brou à Bourg-en-Bresse
- Château de Chareil-Cintrat
- Château de Voltaire à Ferney
- Trésor de la cathédrale de Lyon
- Ensemble cathédral du Puy-en-Velay
- Château de Villeneuve-Lembron

BOURGOGNE-FRANCHE-COMTÉ

- Chapelle aux Moines de Berzé-la-Ville
- Cathédrale de Besançon et son horloge astronomique
- Château de Bussy-Rabutin
- Abbaye de Cluny

BRETAGNE

- Grand cairn de Barnenez
- Sites mégalithiques de Carnac
- Site des mégalithes de Locmariaquer
- Maison d'Ernest Renan à Tréguier

CENTRE-VAL DE LOIRE

- Château d'Azay-le-Rideau
- Château de Bouges
- Crypte et tour de la cathédrale de Bourges
- Palais Jacques Cœur à Bourges
- Tour de la cathédrale de Chartres
- Château de Châteaudun
- Château de Fougères-sur-Bièvre
- Maison de George Sand à Nohant
- Château de Talcy
- Cloître de la Psalette à Tours

GRAND EST

- Château de Haroué
- Château de La Motte Tilly
- Palais du Tau à Reims
- Tours de la cathédrale de Reims

HAUTS-DE-FRANCE

- Tours et trésor de la cathédrale d'Amiens
- Château de Coucy
- Villa Cavrois à Croix
- Château de Pierrefonds
- Cité Internationale de la langue française au château de Villers-Cotterêts
- Colonne de la Grande Armée à Wimille

ÎLE-DE-FRANCE

- Château de Champs-sur-Marne
- Château de Jossigny
- Château de Maisons
- Villa Savoye à Poissy
- Domaine national de Rambouillet
- Domaine national de Saint-Cloud
- Basilique cathédrale de Saint-Denis
- Maison des Jardies à Sèvres
- Château de Vincennes

NORMANDIE

- Abbaye du Bec-Hellouin
- Château de Carrouges
- Abbaye du Mont-Saint-Michel

NOUVELLE-AQUITAINE

- Cloître de la cathédrale de Bayonne
- Tour Pey-Berland à Bordeaux
- Château de Cadillac
- Abbaye de Charroux
- Tours de la Lanterne, Saint-Nicolas et de la Chaîne à La Rochelle
- Abbaye de La Sauve-Majeure
- Sites préhistoriques de la vallée de la Vézère
- Site archéologique de Montcaret
- Château d'Oiron
- Grotte de Pair-non-Pair
- Château de Puyguilhem
- Site gallo-romain de Sanxay

OCCITANIE

- Tours et remparts d'Aigues-Mortes
- Château d'Assier
- Abbaye de Beaulieu-en-Rouergue
- Château et remparts de la cité de Carcassonne
- Château de Castelnaud-Bretenoux

- Site archéologique et musée d'Ensérune
- Château de Gramont
- Château de Montal
- Sites et musée archéologiques de Montmaurin
- Forteresse de Salses
- Fort Saint-André de Villeneuve-lez-Avignon

PARIS

- Arc de Triomphe
- Chapelle expiatoire
- Colonne de Juillet
- Conciergerie
- Domaine national du Palais-Royal
- Hôtel de la Marine
- Hôtel de Sully
- Panthéon
- Sainte-Chapelle
- Tours de Notre-Dame de Paris

PAYS-DE-LA-LOIRE

- Château d'Angers
- Maison de Georges Clemenceau à Saint-Vincent-sur-Jard

PROVENCE-ALPES-CÔTE D'AZUR

- Cloître de la cathédrale de Fréjus
- Site archéologique de Glanum
- Château d'If
- Villa Kérylos
- Trophée d'Auguste à La Turbie
- Place forte de Mont-Dauphin
- Abbaye de Montmajour
- Cap moderne, Eileen Gray et Le Corbusier au Cap Martin
- Hôtel de Sade à Saint-Rémy-de-Provence
- Monastère de Saorge
- Abbaye du Thoronet

Un programme d'abonnement annuel

«Passion monuments», disponible en ligne et en caisse dans près de 60 monuments au prix de 45 €, offre aux visiteurs un accès illimité aux sites du réseau du CMN, et de nombreux autres avantages.

→ **Billetterie : tickets.monuments-nationaux.fr**

→ **Site web : www.monuments-nationaux.fr**



@lecmn



@leCMN



@leCMN



www.linkedin.com/company/centre-des-monuments-nationaux



www.youtube.com/c/lecmn

L'Hôtel de la Marine

En juin 2021, au terme d'une importante campagne de restauration et d'aménagement lancée en 2017, le Centre des monuments nationaux a ouvert largement au public les espaces patrimoniaux de l'Hôtel de la Marine. La cour d'honneur, la cour de l'Intendant avec la verrière transparente imaginée par l'architecte Hugh Dutton et la librairie-boutique sont accessibles librement toute l'année depuis la rue Royale ou la place de la Concorde, recréant une nouvelle circulation dans le quartier. L'Hôtel de la Marine est ouvert sur son environnement urbain.

Les parcours de visite

Le monument est ouvert tous les jours de 10h30 à 19h et jusqu'à 21h30 le vendredi.

L'espace d'accueil des visiteurs se situe cour de l'Intendant. Deux parcours sont proposés au son du Confident, casque connecté pour une visite immersive : les Appartements des Intendants et la Collection Al Thani. Les deux circuits de visite donnent accès aux salons d'apparat et à la loggia et sont accessibles aux personnes à mobilité réduite.

Librairie-Boutique

Une librairie-boutique destinée à toutes les générations, et qui fait écho à l'histoire du monument, est également ouverte tous les jours de 11h à 19h15 et le vendredi jusqu'à 21h45.

Un lieu de vie

L'Hôtel de la Marine est aussi un lieu de vie, où l'on peut s'attabler pour un café ou un repas au café Lapérouse ou au restaurant Mimosa, admirer le travail des ateliers de la Maison d'artisanat Mathieu Lustrerie et participer à des ateliers culinaires menés par un Chef Le Cordon Bleu.

Café Lapérouse : décoré par Cordelia de Castellane et accessible toute la journée depuis les arcades de la place de la Concorde et la cour d'honneur, il propose une carte salée et sucrée.

Restaurant Mimosa : la nouvelle table de Jean-François Piège rend tangible l'impossible : importer l'esprit Riviera au cœur de Paris à travers un projet signé par l'architecte d'intérieur Dorothée Delaye. MIMOSA conjugue trois maîtres-mots : nature, plaisir et soleil.

Atelier Mathieu Lustrerie : installé dans la cour d'honneur, il donne à voir le savoir-faire des artisans de la Maison d'artisanat Mathieu Lustrerie, spécialisée dans la restauration, la réédition et la création de lustres d'exception.

Le Cordon Bleu Paris : Le Cordon Bleu, célèbre institut d'arts culinaires et de management hôtelier à Paris, propose au grand public des démonstrations et des ateliers de cuisine et de pâtisserie dans les appartements de Madame Thierry de Ville d'Avray. Dans ce cadre exceptionnel, ils sont l'occasion de transmettre un savoir-faire emblématique de l'art de vivre à la française.

→ **Site web : www.hotel-de-la-marine.paris**



www.facebook.com/hoteldelamarineparis



twitter.com/hoteldelamarine



youtube.com/playlist?list=PL1Uk317QCh-YY9CCLUgwiChd_3U5zmzRv



[@hoteldelamarine](https://www.instagram.com/hoteldelamarine)



Façade de l'Hôtel de la Marine

© Photographe Benjamin Gavaudo Centre des monuments nationaux



Victoria and Albert Museum

Le Victoria and Albert Museum de Londres (V&A) est le premier musée d'art et de design au monde. Il abrite une collection permanente de plus de 2,8 millions d'objets, de livres et d'archives qui couvrent plus de 5 000 ans de création humaine. Aujourd'hui, son objectif est de défendre l'industrie créative, d'inspirer la prochaine génération et de stimuler l'imagination de chacun.



Extérieur du V&A
© Victoria and Albert
Museum, London

Le musée conserve un grand nombre des collections nationales du Royaume-Uni et abrite certaines des plus grandes sources d'information en matière d'architecture, de mobilier, de mode, de textiles, de photographie, de sculpture, de peinture, de joaillerie, de verre, de céramique, d'art du livre, d'art et de design asiatiques, de théâtre et de performance. L'histoire du Victoria and Albert Museum n'est pas une histoire comme les autres. Depuis ses débuts en tant que musée des manufactures

en 1852, en passant par la première pierre posée par la reine Victoria en 1899, jusqu'aux galeries ultramodernes d'aujourd'hui, le musée n'a cessé d'évoluer en matière de collection et d'interprétation publique de l'art et du design. Ses collections couvrent plus de 5 000 ans de créativité humaine dans pratiquement tous les domaines, et sont hébergées dans l'un des plus beaux ensembles de bâtiments victoriens et modernes de Grande-Bretagne.

→ **Site web : vam.ac.uk**





**Enseigne à chapeau :
le Sacrifice d'Isaac**
Paris (?), vers 1550-1560 / Or, émail,
diamants, rubis, saphir / Diam. 7 cm
/ [Collection Al Thani, ATC256a](#)
© The Al Thani Collection 2021. All
rights reserved. Photography by
Guillaume Benoit.



Pendant : les Sept Vertus
Allemagne du Sud, vers 1570-
1580 / Or, rubis, diamants, émaux
opaques et translucides / 8,5 x
6 cm / [Collection Al Thani, ATC082](#)
© The Al Thani Collection, 2018. All
rights reserved. Photography by
Prudence Cuming Associates Ltd.



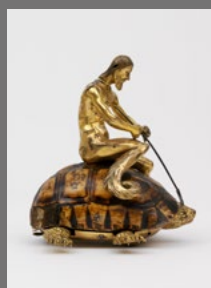
Zodiaque Arundel
Intaille : Italie, vers 1540; monture :
Italie, vers 1540-1550 et Pays-Bas
(?), vers 1600-1620 / Cornaline, or
émaillé, diamants, rubis / Intaille :
Diam. 4,3 cm; avec monture : H. 11
,6 cm / [Collection Al Thani, ATC1079](#)
© The Al Thani Collection, 2021. All
rights reserved. Photography by
Prudence Cuming Associates Ltd.



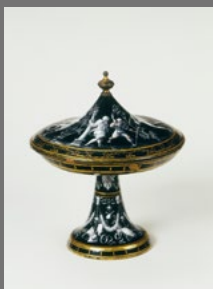
Maître de l'Énéide
Les Bocages fortunés /
Limoges, vers 1525-1530 / Émail
peint sur cuivre, paillons d'or /
22,5 x 19,8 cm / [Collection Al Thani,
ATC1075](#)
© The Al Thani Collection, 2021. All
rights reserved. Photography by
Studio Hughes Dubois.



**L'Antico (Pier Jacopo Alari
Bonacolsi, dit)**
Méléagre / Mantoue, vers 1484-
1490 / Bronze partiellement doré
avec incrustations d'argent / 33
x 18 x 10 cm / [Victoria and Albert
Museum, A.27-1960](#) / Achat avec
l'aide des legs Horn et Bryan, et le
soutien de l'Art Fund
© Victoria and Albert Museum,
London



Automate en forme de tortue
Allemagne, 1600-1650 / Carapace
de tortue, cuivre émaillé de rouge
/ 15,9 x 14,7 x 13,8 cm / [Victoria and
Albert Museum, M.130-1922](#) / Don
du colonel Sir C. Wyndham Murray,
KCB.
© Victoria and Albert Museum,
London



Jean II Pénicaud
**Tazza couverte : l'histoire de
Samson** / Limoges, 1539 / Émail
peint sur cuivre, rehauts d'or /
13,3 x 19 cm / [Victoria and Albert
Museum, C.2460&A-1910](#) / Legs de
George Salting
© Victoria and Albert Museum,
London



Giovanni Ambrogio Miseroni
**Coupe : Neptune et
Amphitrite** / Milan, 1585-1600
/ Cristal de roche, or émaillé /
17,7 x 27,5 x 18,2 cm / [Collection
Al Thani, ATC198](#) / © The Al Thani
Collection, 2018. All rights reserved.
Photography by Todd White Art
Photography.



Coupe : lion

Poinçon de jurande : Augsbourg, 1590-1595; poinçon de maître : Christoph Erhart (actif de 1565 à 1604); poinçon français d'importation / Argent doré, rubis / H. 29,2 cm / Collection Al Thani, ATC041d

© The Al Thani Collection, 2016. All rights reserved. Photography by Matt Pia.



Nef Burghley

Paris, 1527-1528 / Nautile, argent doré / 34,8 x 20,8 x 12,2 cm / Victoria and Albert Museum, M.60-1959 / Achat réalisé avec le soutien de l'Art Fund (Cochrane Trust) et de la Goldsmiths' Company

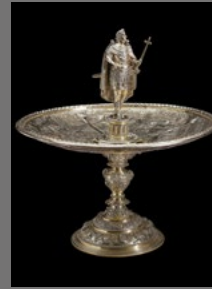
© Victoria and Albert Museum, London



Tazza Aldobrandini : scènes de la vie de Tibère

Pays-Bas méridionaux, vers 1587-1599 / Argent doré, repoussé et ciselé, avec des éléments moulés appliqués / 42 x 37,5 x 37,5 cm / Victoria and Albert Museum, M.247-1956 / Legs du docteur W.L. Hildburgh

© Victoria and Albert Museum, London



Tazza Aldobrandini : scènes de la vie de Vespasien

Pays-Bas méridionaux, vers 1587-1599 / Argent doré, repoussé et ciselé, avec des éléments moulés appliqués / 38,5 x 38 x 38 cm / Collection Al Thani, ATC034

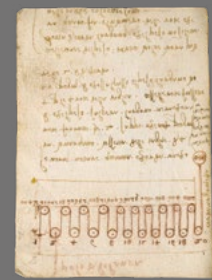
© The Al Thani Collection, 2016. All rights reserved. Photography by Matt Pia.



Donatello (Donato di Niccolò di Betto Bardi, dit)

Madone Chellini / Padoue (?), vers 1450 / Bronze partiellement doré / Diam. 28,5 cm / Victoria and Albert Museum, A.1-1976

© Victoria and Albert Museum, London



Léonard de Vinci

Codex Forster III / Milan, vers 1490-1493 / Plume, encre et craie rouge sur papier, relié en parchemin / Fermé : 9,3 x 7 cm / Victoria and Albert Museum, MSL/1876/Forster/141/III / Legs de John Forster

© Victoria and Albert Museum, London



Georg Roll et Johannes Reinhold

Globe-horloge / Augsbourg, 1584 / Alliage de cuivre doré / 43,6 x 26,5 x 26,5 cm / Victoria and Albert Museum, 246-1865

© Victoria and Albert Museum, London



Chandelier

Saint-Porchaire ou Paris, vers 1550 / Faïence à glaçure plombifère / 32 x 17 cm / Victoria and Albert Museum, 261-1864

© Victoria and Albert Museum, London



Joyau Heneage, portrait d'Élisabeth I^{re}, reine d'Angleterre

Angleterre, vers 1595-1600 / Or émaillé, diamants taillés en table, rubis, cristal de roche / 7 x 5,1 cm / Victoria and Albert Museum, M.81-1935

© Victoria and Albert Museum, London



Nicholas Hilliard

Homme inconnu / Angleterre, vers 1600 / Miniature : aquarelle sur vélin posée sur carton / 6,6 x 5,15 cm / Victoria and Albert Museum, P.5-1917 / Achat avec l'aide du legs Murray

© Victoria and Albert Museum, London



Francesco Durantino (?)

Plat / Urbino, 1545 / Faïence à glaçure stannifère / Diam. 30 cm / **Collection Al Thani, ATC1109**

© The Al Thani Collection, 2023. All rights reserved. Photography by Studio Hughes Dubois.



Paire de coupes : cygnes

Allemagne, vers 1602 / Nautilus, argent doré, améthyste, rubis, émeraude / 27,2 x 16 x 10,1 cm (mâle) / et 27,2 x 15 x 9,1 cm (femelle) / **Collection Al Thani, ATC041a**

© The Al Thani Collection, 2018. All rights reserved. Photography by Todd White Art Photography.



Verseuse montée

Porcelaine : Jingdezhen, dynastie Ming, ère Wanli (1573-1619) / Monture : Nuremberg, 1603-1608; poinçon d'orfèvre : Balthasar Holweck (actif de 1602 à 1632) / Porcelaine blanche décorée en bleu sous couverte, argent doré / 30,5 x 30 x 20 cm / **Collection Al Thani, ATC041b**

© The Al Thani Collection, 2016. All rights reserved. Photography by Matt Pia.



Coffret Robinson

Kotte, Ceylan, vers 1557 / Ivoire sculpté, charnières en argent doré, serrure en filigrane d'or, poignée sertie de saphirs / 13,7 x 22,8 x 12,7 cm / **Victoria and Albert Museum, IS.41-1980**

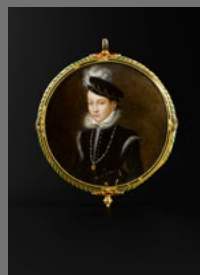
© Victoria and Albert Museum, London



Pendant

Inde, 1585-1600 / Or, perle baroque, rubis, diamants, émeraude, émail, verre / 6,6 x 5,2 x 3 cm / **Collection Al Thani, ATC303**

© The Al Thani Collection 2016. All rights reserved. Photography by Prudence Cuming Associates Ltd.



François Clouet

Portrait de Charles IX, roi de France / France, vers 1561 / Miniature : huile sur ardoise, or émaillé / H. 7,6 cm / **Collection Al Thani, ATC1057**

© The Al Thani Collection, 2021. All rights reserved. Photography by Studio Hughes Dubois.



Saint Michel

Pays-Bas bourguignons, vers 1470-1500 / Or / 18 x 6,4 x 5,3 cm / **Collection Al Thani, ATC223**

© The Al Thani Collection, 2016. All rights reserved. Photography by Matt Pia.



Pendant

Inde, 1585-1600

Or, perle baroque, rubis, diamants,
émeraude, émail, verre

6,6 x 5,2 x 3 cm

Collection Al Thani, ATC303



Paire de coupes : cygnes

Allemagne, vers 1602
Nautilus, argent doré, améthyste, rubis,
émeraude
27,2 x 16 x 10,1 cm (mâle)
et 27,2 x 15 x 9,1 cm (femelle)
Collection Al Thani, ATC041a



DOSSIER DE PRESSE

LE GOÛT
DE LA RENAISSANCE
UN DIALOGUE ENTRE COLLECTIONS

CONTACTS PRESSE

POUR LA COLLECTION AL THANI
CLAUDINE COLIN COMMUNICATION

+33 (0)1 42 72 60 01

Thomas LOZINSKI

thomas@claudinecolin.com

Tahani Marie SAMIRI

tahani@claudinecolin.com

HÔTEL DE LA MARINE

Astrid LEFÈVRE

astrid.lefevre@monuments-nationaux.fr

Léopoldine GODON

leopoldine.godon@monuments-nationaux.fr

CENTRE DES MONUMENTS NATIONAUX

presse@monuments-nationaux.fr

**COLLECTION AL THANI
À L'HÔTEL DE LA MARINE**
2 place de la Concorde, 75008 Paris